

# CT10-M

Transmetteur téléphonique GSM

# CT11-M

Transmetteur téléph.  
GSM/RTC

Manuel  
utilisateur



**ELKRON SPA**  
Via Carducci, 3 - 10092 BEINASCO (TO)  
TEL. 011.3986711 - FAX 011.3499434  
EMAIL: info@elkron.it -  
EMAIL Assistenza Tecnica: stac@elkron.it



IS0171-AA  
04.2003

## Table des matières

<b>1.0 Description des Leds et des touches</b> .....	<b>3</b>
1.1 Description leds .....	3
1.2 Description touches .....	3
<b>2.0 Choix de la langue - Affichage état du système</b> .....	<b>4</b>
2.1 Choix de la langue .....	4
2.2 Affichage état du système .....	4
<b>3.0 Programmations utilisateur</b> .....	<b>6</b>
3.1 Liste programmations utilisateur .....	6
3.2 Programmation numéros de téléphone .....	7
3.3 Commuter sorties .....	8
3.4 Répondeur .....	9
3.5 Autorisation code installateur .....	9
3.6 Changement code utilisateur .....	10
3.7 Expiration SIM card .....	11
3.8 Appel de test .....	12
3.9 Programmation message SMS .....	13
3.10 Programmation messages vocaux .....	15
<b>4.0 Arrêt du cycle d'appels</b> .....	<b>16</b>
<b>5.0 Répondeur et fonction télécommande</b> .....	<b>17</b>
5.1 Répondeur .....	17
5.2 Fonction télécommande .....	18
<b>6.0 Tableau des codes alphanumeriques pour écriture SMS</b> .....	<b>19</b>

### CONFORMITE A LA DIRECTIVE R&TTE 99/05/CE

#### Note d'information

L'homologation ministérielle pour les appareils émetteurs-récepteurs et les installations terminales de télécommunication a été supprimée depuis le 8 Avril 2000.

L'installation terminale CT11-M a été conçue et certifiée pour fonctionner avec tous les réseaux de téléphonie publique commutée PSTN (Public Switched Telephone Network) avec adressage par signalisation bitonale à plusieurs fréquences DTMF. Par ailleurs, elle est conforme à la directive R&TTE 99/05/CE – ETSI TBR21 pour la connexion paneuropéenne à un réseau analogique PSTN en tant que terminal individuel.

Il est conseillé de respecter les instructions techniques du produit en ce qui concerne notamment les possibles programmations matérielles et logicielles spécifiques.

## 6.0 TABLEAU DES CODES ALPHANUMERIQUES POUR ECRITURE SMS

TOUCHE	NOMBRE DE PRESSION DE LA TOUCHE							
	1	2	3	4	5	6	7	8
0 <sub>+</sub>	+	-	&	@	/	%	Ø	
1	ESPACE	?	!	“	.	(	)	1
2 <sub>ABC</sub>	A	B	C	2				
3 <sub>DEF</sub>	D	E	F	3				
4 <sub>GHI</sub>	G	H	I	4				
5 <sub>JKL</sub>	J	K	L	5				
6 <sub>MNO</sub>	M	N	O	6				
7 <sub>PQRS</sub>	P	Q	R	S	7	*		
8 <sub>TUV</sub>	T	U	V	8				
9 <sub>WXYZ</sub>	W	X	Y	Z	9	#		

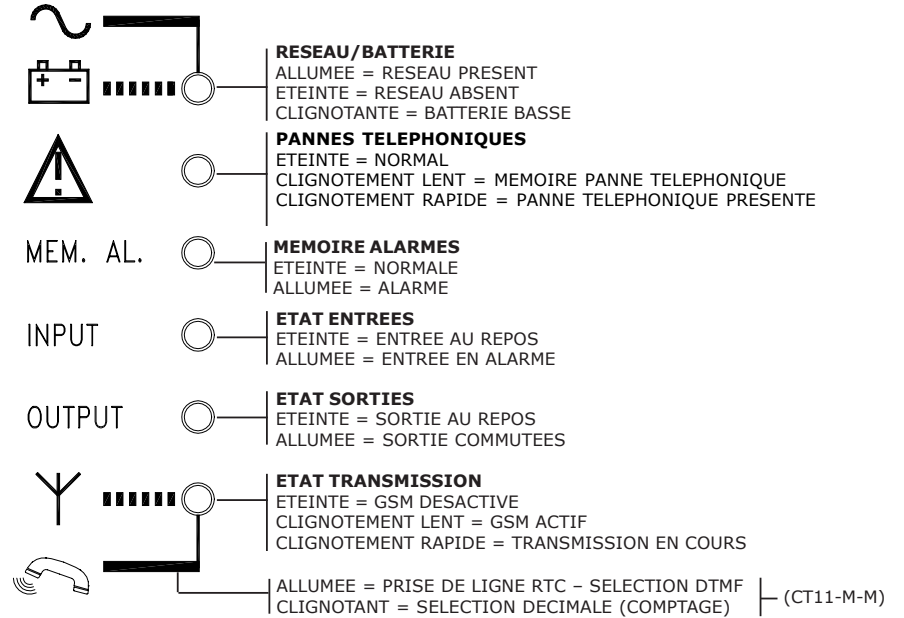
## 5.2 Fonction télécommande

COMMANDES A ENVOYER AU TRANSMETTEUR	SIGNALISATIONS ENVOYEEES PAR LE TRANSMETTEUR	DEFINITION SIGNALISATIONS
1 Appeler le numéro de téléphone GSM/RTC	<b>Tonalité de réponse</b>	CONNEXION EFFECTUEE
2 Envoyer le code Utilisateur de 6 chiffres (code d'usine 111111)	n	BIP 0,5s
	n	BIP 0,5s
	n	BIP 0,5s
	n	BIP 0,5s
	n	BIP 0,5s
	n	BIP 0,5s
	3 BIP 0,5s ou BEEEEP	CODE CORRECT CODE ERRONE (répéter la procédure à partir du point 2)
3 Envoyer cle code 5	5	BIP 0,5s
4 Envoyer le code correspondant à la sortie à commuter *	3 ou 4 ou 5	BIP 0,5s
5 Envoyer le code: 1 = activer ou 0 = désactiver	0 OPPURE 1	3 BIP 0,5s + MESSAGE VOCAL ASSOCIE

\* Pendant un seul appel il est possible de commuter plus d'une sortie (ou la même). Il suffit de répéter, pour chaque sortie à commuter, les opérations 3 4 5

## 1.0 Description des leds et des touches

### 1.1 DESCRIPTIONS LEDS



### 1.2 DESCRIPTION TOUCHES

touches numériques utilisées pour composer le code d'accès, les numéros de téléphone et pour choisir les valeurs des paramètres en phase de programmation.



touches flèches utilisées pour parcourir le menu de programmation et pour choisir les fonctions à programmer.



touche utilisée pour accéder au MENU ETAT SYSTEME (en association aux touches numériques) et pour effacer les numéros de téléphone.



touche EXIT utilisée pour quitter les menus de programmation.

touche OK utilisée pour confirmer les modifications des paramètres en phase de programmation et pour commencer la phase d'écoute et d'enregistrement des messages.

## 2.0 Choix langue - affichage état système

### 2.1 CHOIX DE LA LANGUE

- Il est possible de choisir la langue sans introduire de code et dans n'importe quelle condition. Il suffit de presser la touche « C » suivie de la touche 9. A chaque pression de touche une nouvelle langue sera affichée. Presser la touche EXIT pour quitter ou attendre le timeout d'une minute.

TOUCHES A PRESSER	EXEMPLE D'AFFICHAGE	TYPE D'ÉVÉNEMENT
C + 9 WXYZ	TRANSMETTEUR GSM/RTC	SELECTION LANGUE
+ 9 WXYZ	TRANSMETTEUR GSM/RTC	FRANÇAIS
+ 9 WXYZ	COMMUNICATOR GSM/PSTN	ANGLAIS
+ 9 WXYZ	KOMMUNIKATOR GSM/PSTN	ALLEMAND
+ 9 WXYZ	COMUNICADOR GSM/PSTN	ESPAGNOL
+ 9 WXYZ	COMUNICADOR GSM/LINEA FIXA	PORTUGUAIS

### 2.2 AFFICHAGE ETAT SYSTEME

- Il est possible d'accéder au menu « ETAT SYSTEME » dans n'importe quel état et sans introduire de code. Il suffit de presser la touche « C » suivie d'une touche numérique (de 1 à 8). Presser [EXIT] pour quitter le menu ou attendre l'échéance du time out d'une minute.

TOUCHES A PRESSER	EXEMPLE D'AFFICHAGE	TYPE D'ÉVÉNEMENT
C + 1	E. PAS A REPOS EN.: 1	ENTREE NON AU REPOS (Es. Entree 1)
C + 2 ABC	MEMOIRE ALARMES EN.: 2	MEMOIRE ALARMES (Es. Alarme Entrée 2)
C + 2 ABC + 2 ABC	MEMOIRE ALARMES EN.:	COMMANDE D'EFFACEMENT MEMOIRE ALARMES, LED DE SIGNALISATION PANNES RESEAU/ BATTERIE

## 5.0 Répondeur et fonction télécommande

### 5.1 Répondeur

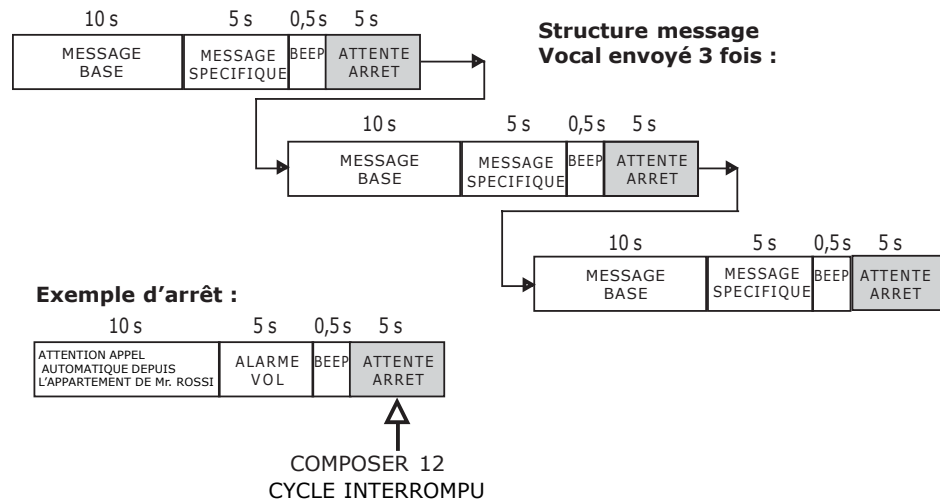
- Il est possible de mettre en marche/à l'arrêt à distance des équipements technologiques tels que la climatisation, l'éclairage, l'irrigation etc... par l'envoi de commandes en DTMF à partir de n'importe quel téléphone en provoquant la commutation des sorties du transmetteur programmées comme télécommandables (U3, U4, U5). S'il est autorisé, le transmetteur répond aux appels entrants à n'importe quel moment sauf en cas d'événement d'alarme à envoyer. L'utilisateur qui souhaite effectuer une opération de télécommande, devra appeler le numéro GSM du CT10/CT11-M ou le numéro RTC (uniquement CT11-M) et attendre la réponse. En cas de GSM la réponse arrive après un minimum de 6 sonneries (entendues par la personne qui appelle). En cas de RTC (uniquement CT11-M) la réponse arrive après un nombre programmable de sonneries (2-4-8).
- Pour confirmer la réponse, le transmetteur envoie une tonalité qui permet à la personne qui appelle d'introduire (en DTMF) le code UTILISATEUR en 30 secondes. A la fin de chaque chiffre du code, une tonalité brève est émise pour confirmer la réception du chiffre. A la fin de l'introduction du code, si celui-ci est correct, une séquence de 3 tonalités de confirmation est émise ou on entend une longue tonalité qui signale l'erreur. Il est possible d'essayer 3 fois l'introduction du code correct avant que la communication ne soit interrompue.
- A la fin de la confirmation du code, les opérations de télécommande pour la commutation des sorties souhaitées (voir séquence dans tableau suivant) peuvent être effectuées: en introduisant un code de 3 chiffres :
  - 5 = type de commande
  - 3 ou 4 ou 5 = numéro de la sortie à adresser
  - 1 ou 0 = activation ou désactivation de la sortie souhaitée
 Si pendant la procédure de télécommande une alarme apparaît, le transmetteur donne la priorité à l'alarme. Les commandes d'activation/désactivation ne sont donc pas acceptées, un BIIP de CODE ERRONE est émis et il faut raccrocher.
- L'utilisateur a une minute de temps à partir de la confirmation du code pour effectuer les opérations de télécommande. Si dans ce laps de temps les codes ne sont pas envoyés, le transmetteur termine l'appel en cours et il libère sa ligne.
- A chaque télécommande reçu et accepté, le transmetteur envoie une brève tonalité pour confirmer ou une tonalité prolongée en cas d'erreur pour :
  - sortie programmée différemment que « télécommandable »
  - code erroné
- Si le code est accepté, le transmetteur enverra le message vocal enregistré par l'utilisateur pour confirmer l'exécution de la commande.
- Si à ce moment là l'utilisateur souhaite commuter d'autres sorties (ou la même), il doit à nouveau entrer le code 5 et continuer avec les autres codes mais seulement à la fin du message vocal.**

**NOTE : Nous conseillons d'interdire la fonction « REPONDEUR », fournie par l'opérateur GSM, sur le portable situé sur la transmetteur.**

- SAUT REPONDEUR TELEPHONIQUE (uniquement CT11-M)  
Si un répondeur téléphonique est présent sur la ligne RTC utilisée par le CT11-M, la modalité de connexion au transmetteur est la suivante :
  - appeler le numéro de téléphone de la ligne RTC
  - attendre la réception de la sonnerie
  - fermer la communication
  - rappeler le numéro de téléphone

## 4.0 Arrêt du cycle d'appels

- Il est possible d'arrêter le cycle d'appels en composant le code 12 en DTMF (défini « code d'arrêt ») à partir du téléphone qui est en train de recevoir un appel vocal.
- L'arrêt des appels qui envoient un message de type vocal s'effectue selon la modalité représentée dans le schéma suivant :
- Si l'on compose le « code d'arrêt », il termine l'appel en cours ainsi que le cycle suivant d'appels (vocaux et SMS).
- Si l'entrée qui a provoqué l'alarme est subordonnée au TC et celui-ci passe sur ON pendant le cycle d'appel, il termine le cycle à la fin de l'appel en cours.
- De plus, il est possible d'effectuer l'arrêt du cycle au moyen du clavier local en entrant un code valable (code Utilisateur ou code Installateur (s'il est autorisé)).



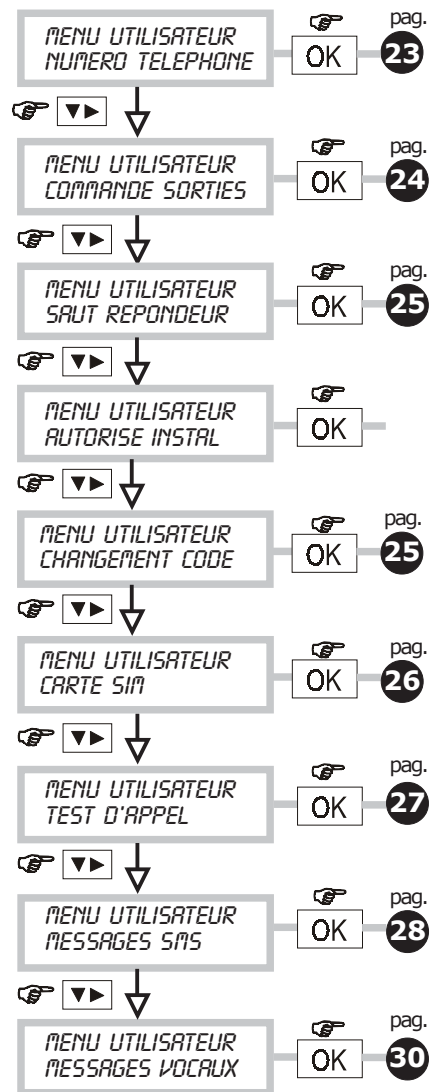
TOUCHES A PRESSER	EXEMPLE D'AFFICHAGE	TYPE D'EVENEMENT
C + 3 DEF	SORTIES ACTIVEES U: 4	SORTIE COMMUTEES (Ex. Sortie 4 commutée)
C + 4 GHI	CHAMP : ■■■ 12	SIGNAL DE RECEPTION GSM ET ENREGISTREMENT RESEAU @ = home ^ = roaming x = non enregistré Valeurs mises à jour toutes les 7 secondes En cas de réseau non enregistré, le message "RECHERCHE RESEAU" est affiché
C + 5 JKL	VALIDITE SIM 12/02	EXPIRATION SIM CARD (Es. Expiration en décembre 2002)
C + 6 MNO	DATE-HEURE GSM 01/01/01 00:00	DATE-HEURE GSM
C + 7 PQRS	ANOMALIE GSM NO GSM KO 000/000  POUR CHAQUE PRESSION DE LA TOUCHE 7:	SIGNALISATION DEFAULT PRESENT
+ 7 PQRS	CYCLES D'APPELS CICLI KO: 0/000	CYCLES AVEC DEFAULTS/CYCLES COMPLETS
+ 7 PQRS	ECHEC.GSM:000/000 ECHEC. RTC 000/000	APPELS AVEC DEFAULTS / APPELS EFFECTUES AVEC GSM APPELS AVEC DEFAULTS / APPELS EFFECTUES AVEC RTC
+ 7 PQRS	PB RECEPTION GSM: 0 PB LIARSON MOBILE: 000	N° DE PANNES POUR ABSENCES DE COUVERTURE N° DE PANNES POUR DECONNEXIONS ENTRE PORTABLE ET CT10/CT11-M
+ 7 PQRS	PB RTC : 000	N° DE PANNE POUR ABSENCES DE LA LIGNE RTC (CT11-M)
+ 7 PQRS	EFFACER DONNES OK/EXIT ?	COMMANDE DE REMISE A ZERO COMPTEURS (ACTIVE SEULEMENT SI LES CONDITIONS DE PANNE ET DE DEFAULT SONT RETABLIES)
C + 8 TUV	REL. SW V 1.00	AFFICHAGE DE LA VERSION LOGICIEL (CARTE)
+ 8 TUV	REL. FW V 1.00	AFFICHAGE FIRMWARE DE CONTRÔLE CARTE GSM

### 3.0 PROGRAMMATION UTILISATEUR

NOTE : S'il y a l'apparition d'une alarme pendant la programmation, elle sera affichée par la led du panneau et les sorties relatives commutent. Les appels ne seront pas envoyés car à ce moment là le système est contrôlé par l'utilisateur.

#### 3.1 LISTE PROGRAMMATIONS UTILISATEUR

Introduire le code utilisateur composé de 6 chiffres x-x-x-x-x-x- (code d'usine 111111)



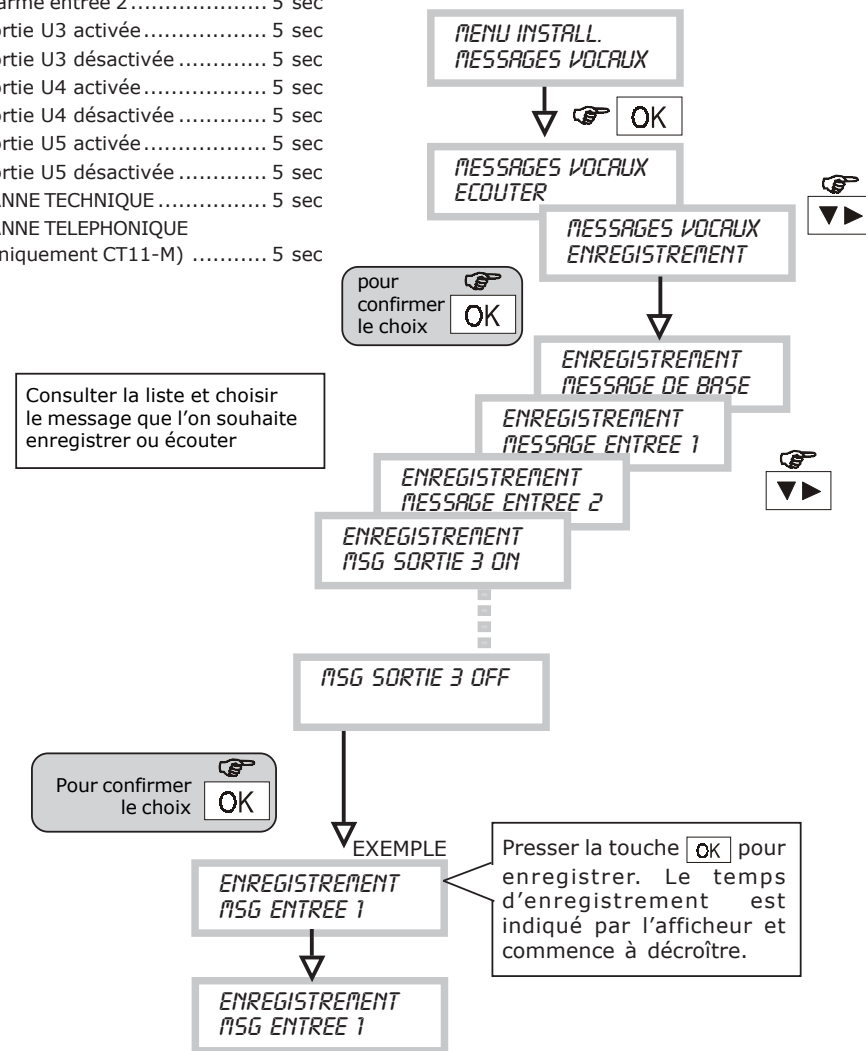
Presser **▶▶** pour parcourir le menu en avant  
 Presser **◀◀** pour parcourir le menu en arrière  
 Presser **EXIT** pour quitter le menu

### 3.10 MENU PROGRAMMATION MESSAGES VOCAUX

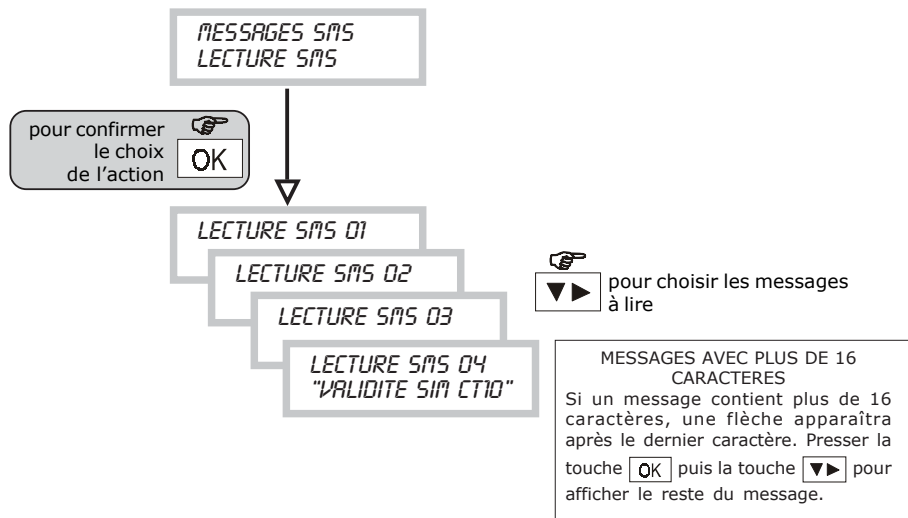
- Cette fonction permet d'enregistrer et d'écouter, avec le casque fourni (voir page 4), les messages que le transmetteur peut envoyer.
- Les messages disponibles sont associés aux événements d'alarme, au changement d'état des sorties commutables à distance, à un événement de panne technique et à un événement de panne téléphonique.

#### Types de message ..... Durée

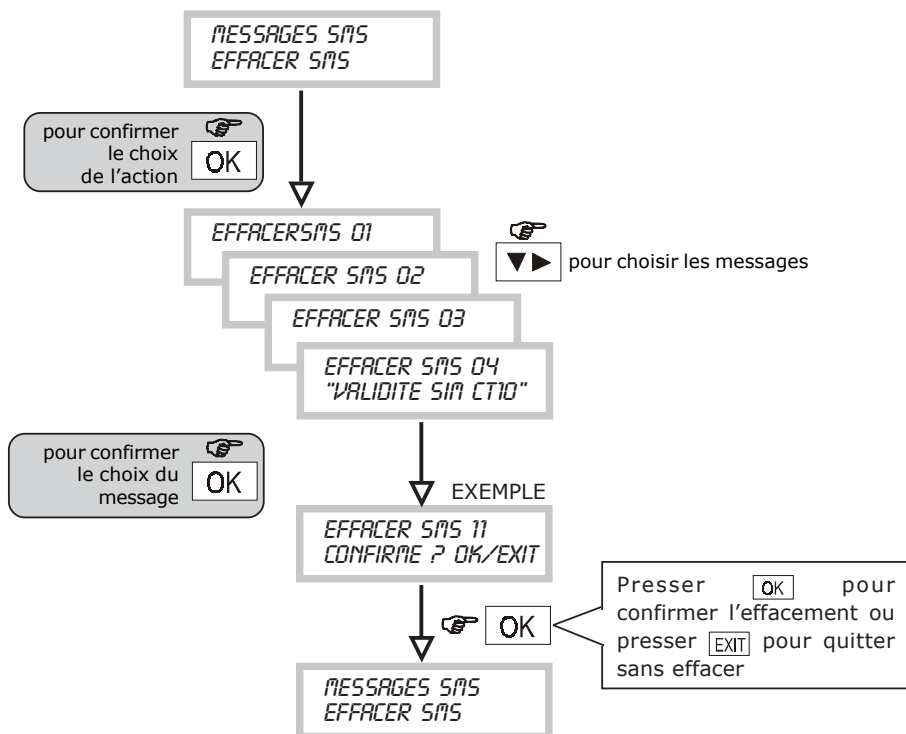
Message de base .....	10 sec
Alarme entrée 1 .....	5 sec
Alarme entrée 2 .....	5 sec
Sortie U3 activée .....	5 sec
Sortie U4 activée .....	5 sec
Sortie U4 désactivée .....	5 sec
Sortie U5 activée .....	5 sec
Sortie U5 désactivée .....	5 sec
PANNE TECHNIQUE .....	5 sec
PANNE TELEPHONIQUE (uniquement CT11-M) .....	5 sec



• Lecture SMS

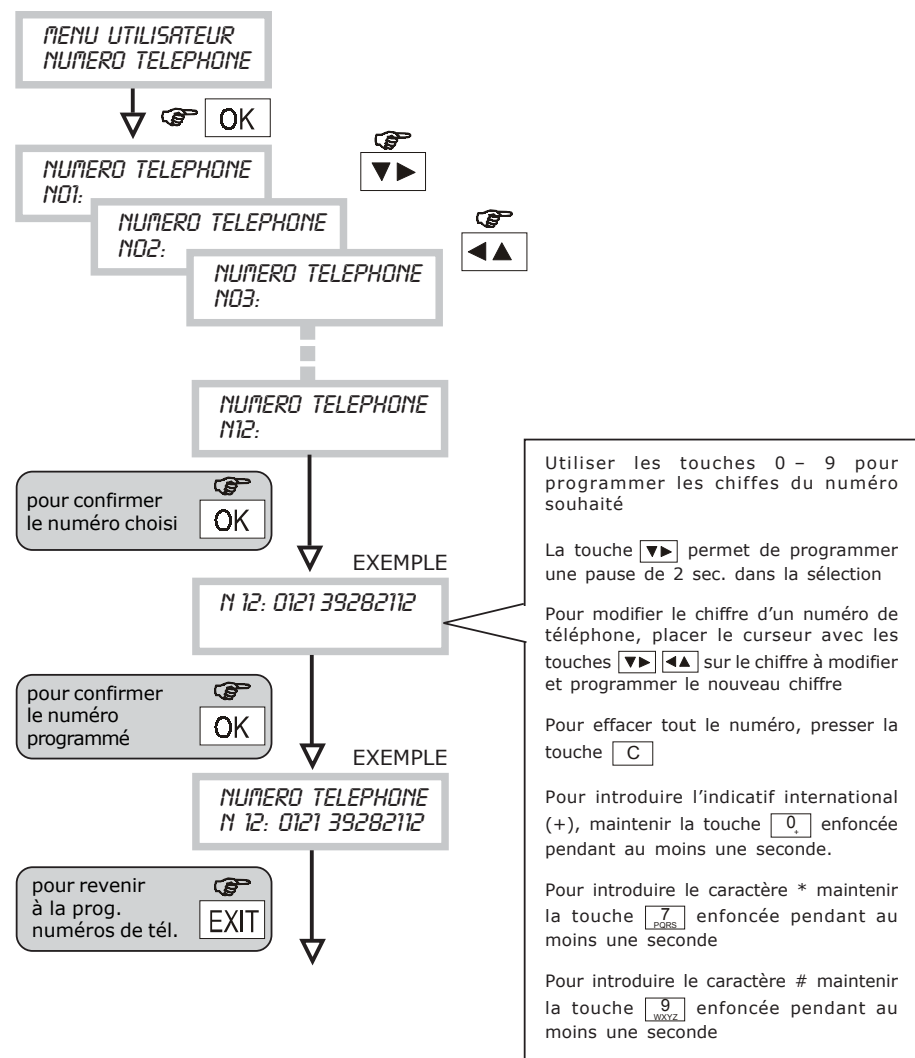


• Effacer SMS



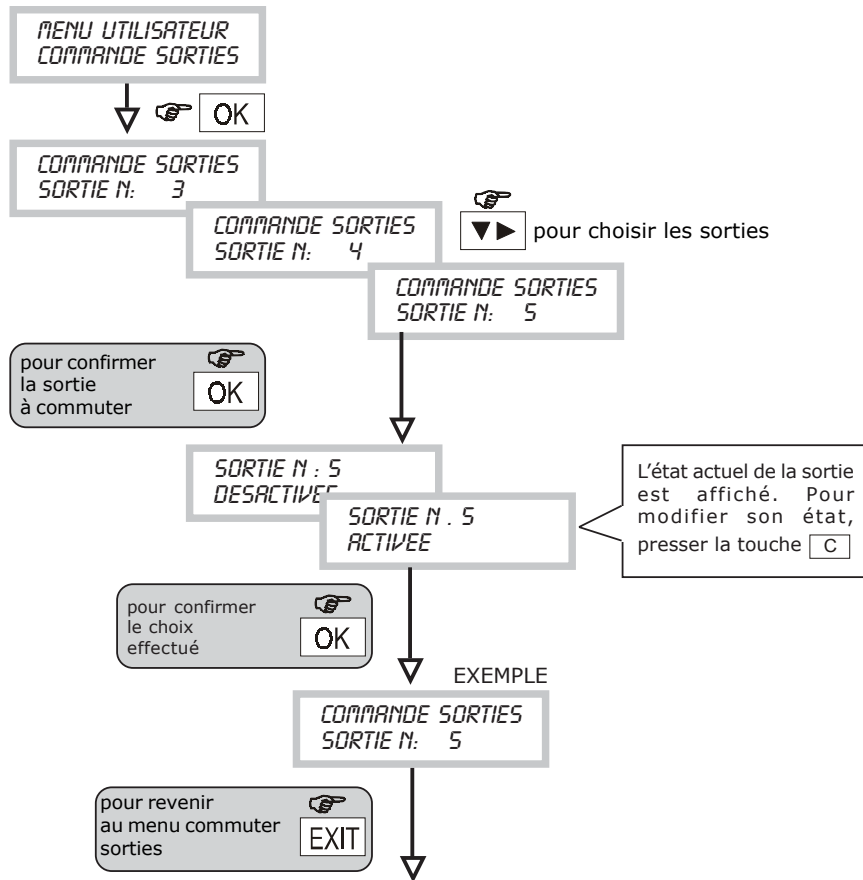
**3.2 MENU PROGRAMMATION NUMEROS DE TELEPHONE**

Menu pour programmer/modifier les numéros de téléphone qui seront sélectionnés automatiquement par le transmetteur à la suite d'une alarme. Les numéros programmables sont 12 et peuvent compter chacun 28 chiffres au maximum.



### 3.3 MENU COMMUTER SORTIES

- Cette fonction permet de modifier l'état d'une sortie télécommandable (ACTIVE/INACTIVE). Si une sortie a été activée (ou désactivée) à distance, il est possible de la ramener à l'état initial.

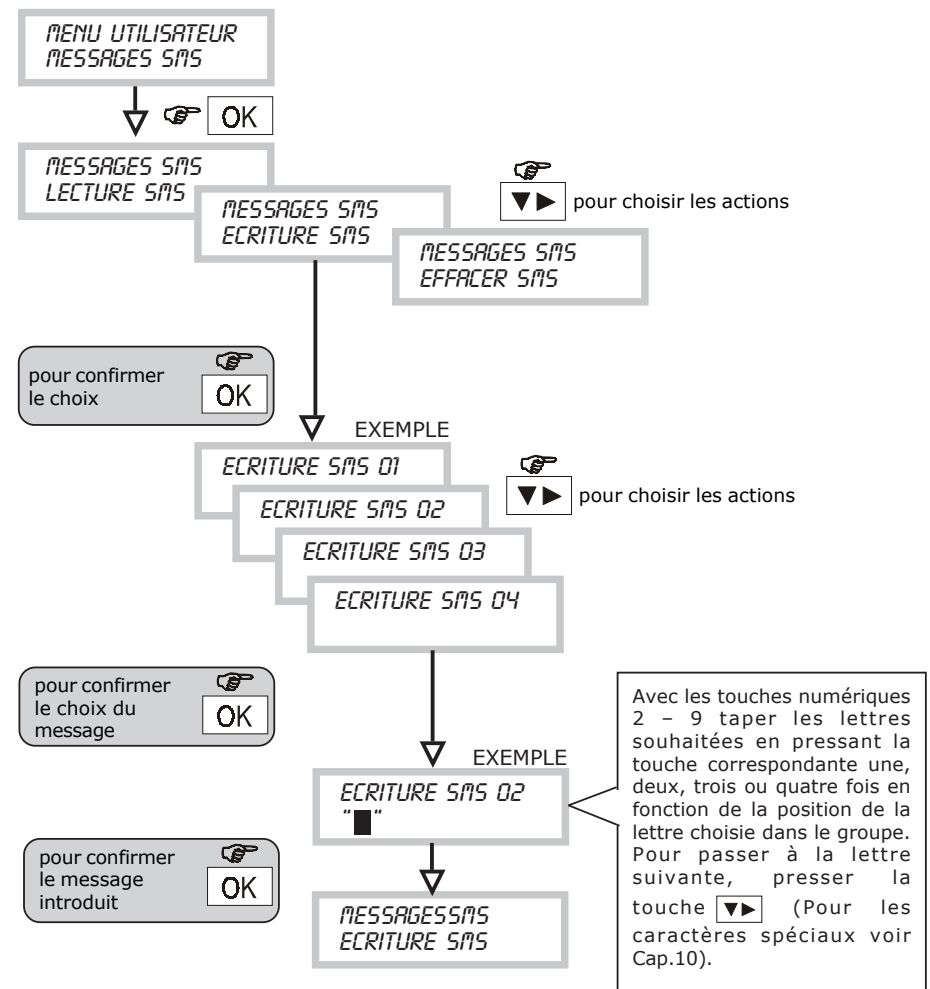


### 3.9 MENU PROGRAMMATION MESSAGES SMS

- Cette fonction permet de programmer les messages SMS que le transmetteur envoie à la suite d'événements d'ALARME/PANNE/EXPIRATION SIM CARD.
- Les messages sont 4. L'association entre le numéro du message et le type d'événement transmis est indiquée dans le tableau ci-dessous.

SMS N°	Evénement associé	Exemple de message
SMS 01	ALARME ENTREE 1	"ATTENTION ALARME INTRUSION"
SMS 02	ALARME ENTREE 2	"ALARME AGRESSION"
SMS 03	PANNE TECHNIQUE	"ATTENTION ABSENCE RESEAU"
SMS 04	EXPIRATION SIM	"EXPIRATION SIM"

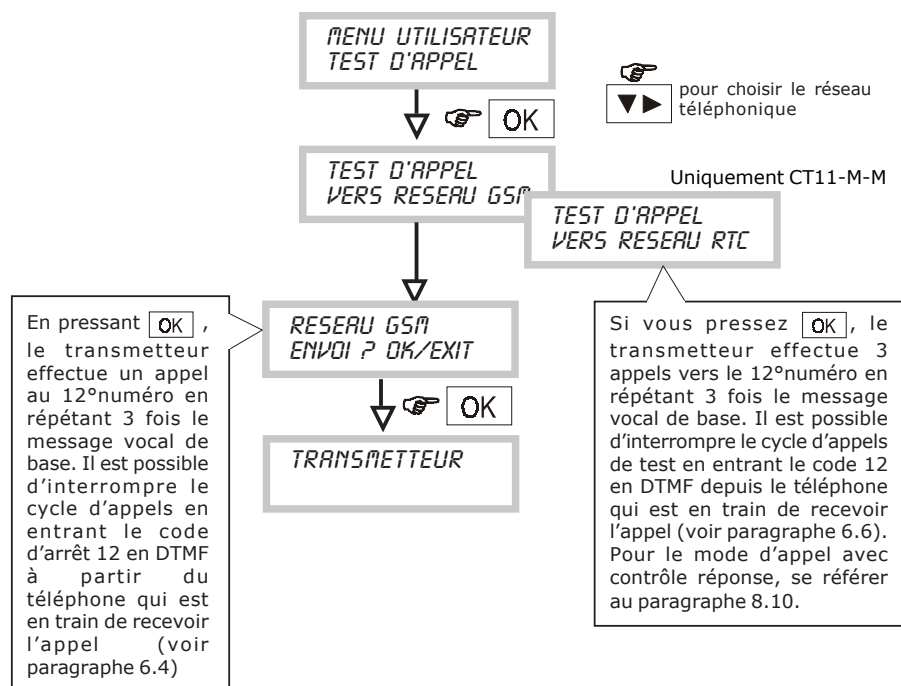
- Le texte du message concernant chaque information d'ALARME/PANNE/EXPIRATION SIM est personnalisable (chaque message peut contenir 40 caractères au maximum).





### 3.8 MENU APPEL DE TEST

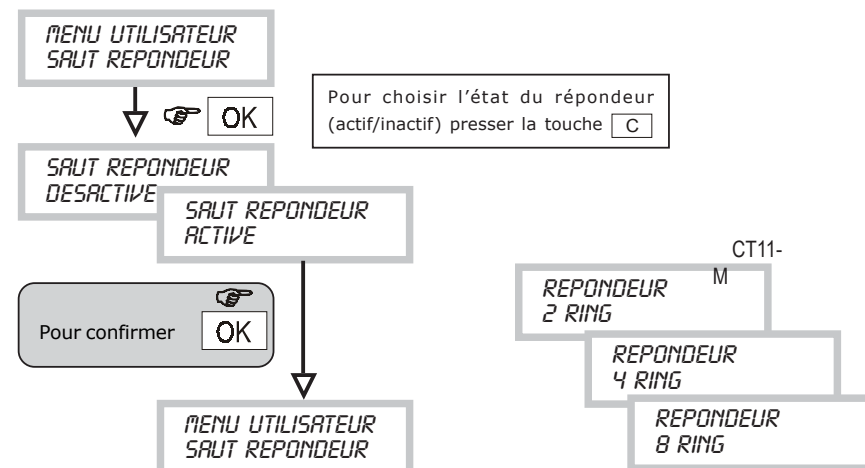
- A la fin de l'installation ou à l'occasion d'un contrôle de bon fonctionnement du transmetteur, il est possible d'envoyer un appel vocal de test. L'appel sera effectué sur le 12° numéro de téléphone programmé, en envoyant le message de base.



- **i** L'appel de test n'est pas effectué si le 12° numéro de téléphone n'a pas été programmé.

### 3.4 MENU REPONDEUR (pour télécommandes et/ou télécontrôles)

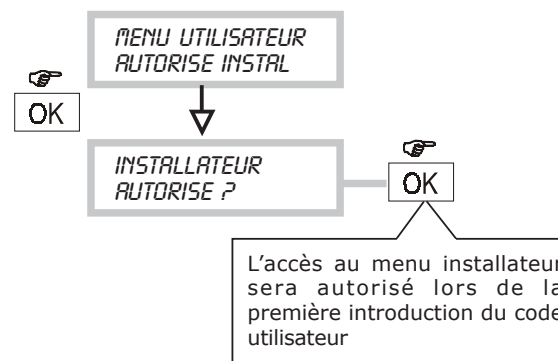
- Cette procédure permet d'activer la fonction de répondeur en assurant une connexion téléphonique entre un téléphone et le transmetteur afin d'effectuer les télécommandes et/ou les télécontrôles.



- **i** Si la fonction répondeur est autorisée, la fonction « saut répondeur » est automatiquement autorisée. Les sonneries programmées sur CT10-M sont à titre indicatif (se référer au par. 6.7)

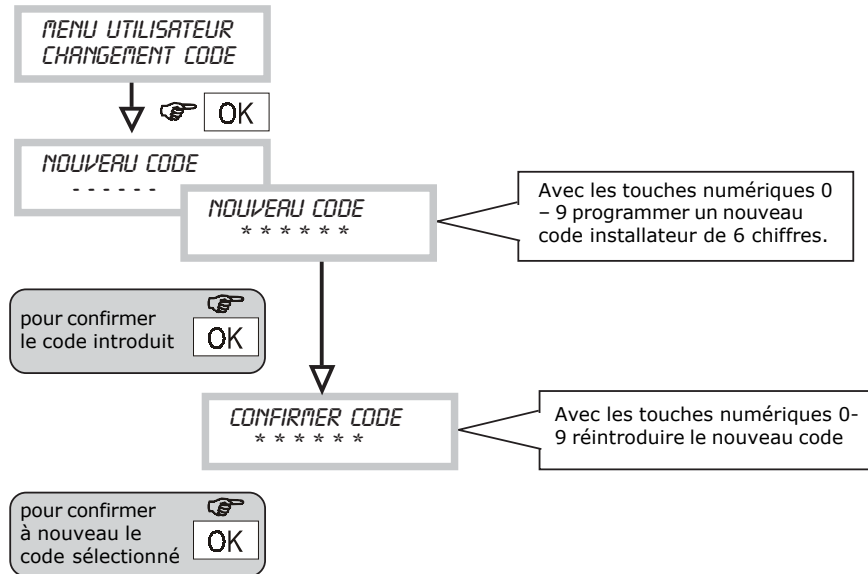
### 3.5 MENU AUTORISATION CODE INSTALLATEUR

- Cette procédure permet d'autoriser le code d'accès installateur (code d'usine 333333).



### 3.6 MENU CHANGEMENT DU CODE UTILISATEUR

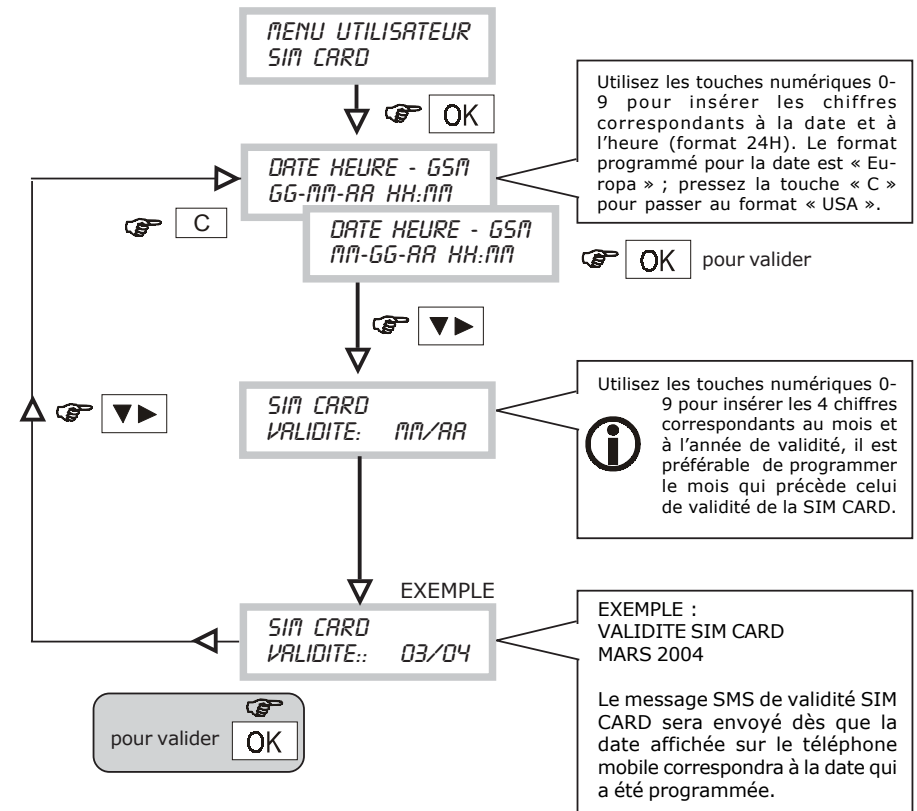
- Cette procédure permet de personnaliser le code d'accès utilisateur (code d'usine 333333).



### 3.7 MENU EXPIRATION SIM CARD / DATE HEURE

- Si l'autorisation par l'opérateur de téléphonie n'est pas obtenue au moyen d'un abonnement mais au moyen d'une SIM CARD prépayée, celle-ci expire pour crédit épuisé (dû aux appels effectués) ou automatiquement après une période d'absence de recharge (en général 12 mois) ; vérifier les conditions de l'opérateur de téléphonie.
- Cette fonction permet de programmer une date pendant laquelle le CT10 envoie un appel automatique pour avertir l'utilisateur sur la date d'expiration de la SIM CARD.
- Ce type d'appel prévoit l'envoi du message SMS spécifique (n°4 qui sera associé aux numéros de téléphone associés à l'événement panne (voir menu « Associer panne/numéros de téléphone).

Avant de programmer la validité SIM CARD il faut régler la date et l'heure actuelles.



**NOTA: la date et l'heure doivent être insérées correctement pour qu'elles soient mémorisées. De plus, si vous choisissez le format « USA », l'affichage de l'heure (dans le menu ETAT SYSTEME) apparaît dans le format 12h (avec « AM » et « PM »).**