

IS1204-AA

CT06

Transmetteur
téléphonique RTC

Manuel utilisateur

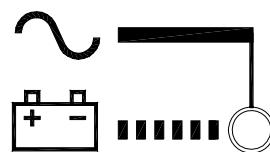




Table des matières

1.0 Description des Leds et des touches	3
1.1 Description leds	3
1.2 Description touches	3
2.0 Choix de la langue - Affichage état du système	4
2.1 Choix de la langue	4
2.2 Affichage état du système	4
3.0 Programmations utilisateur	6
3.1 Liste programmations utilisateur	6
3.2 Programmation numéros de téléphone	7
3.3 Commuter sorties	8
3.4 Répondeur	9
3.5 Autorisation code installateur	9
3.6 Changement code utilisateur	10
3.7 Appel de test	11
3.8 Programmation messages vocaux	12
4.0 Arrêt du cycle d'appels	13
5.0 Répondeur et fonction télécommande	14
5.1 Fonction télécommande	15

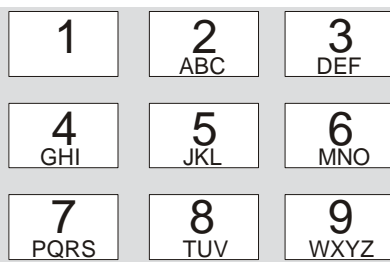
1.0 Description des leds et des touches

1.1 DESCRIPTIONS LEDS

	RESEAU/BATTERIE ALLUMEE = RESEAU PRESENT ETEINTE = RESEAU ABSENT CLIGNOTANTE = BATTERIE BASSE
	PANNES TELEPHONIQUES ETEINTE = NORMAL CLIGNOTEMENT LENT = MEMOIRE PANNE TELEPHONIQUE CLIGNOTEMENT RAPIDE = PANNE TELEPHONIQUE PRESENTE
MEM. AL.	MEMOIRE ALARMES ETEINTE = NORMALE ALLUMEE = ALARME
INPUT	ETAT ENTREES ETEINTE = ENTREE AU REPOS ALLUMEE = ENTREE EN ALARME
OUTPUT	ETAT SORTIES ETEINTE = SORTIE AU REPOS ALLUMEE = SORTIE COMMUTEES
	ETAT TRANSMISSION ALLUMEE = PRISE DE LIGNE RTC – SELECTION DTMF CLIGNOTANT = SELECTION DECIMALE (COMPTAGE)

1.2 DESCRIPTION TOUCHES

touches numériques utilisées pour composer le code d'accès, les numéros de téléphone et pour choisir les valeurs des paramètres en phase de programmation.



touches flèches utilisées pour parcourir le menu de programmation et pour choisir les fonctions à programmer.



touche utilisée pour accéder au MENU ETAT SYSTEME (en association aux touches numériques) et pour effacer les numéros de téléphone.



touche EXIT utilisée pour quitter les menus de programmation.

touche OK utilisée pour confirmer les modifications des paramètres en phase de programmation et pour commencer la phase d'écoute et d'enregistrement des messages.

2.0 Choix langue - affichage état système

2.1 CHOIX DE LA LANGUE

- Il est possible de choisir la langue sans introduire de code et dans n'importe quelle condition. Il suffit de presser la touche « C » suivie de la touche 9. A chaque pression de touche une nouvelle langue sera affichée. Presser la touche EXIT pour quitter ou attendre le timeout d'une minute.

TOUCHES A PRESSER	EXEMPLE D'AFFICHAGE	TYPE D'EVENEMENT
C + 9 WXYZ	TRANSMETTEUR RTC	SELECTION LANGUE
+ 9 WXYZ	TRANSMETTEUR RTC	FRANÇAIS
+ 9 WXYZ	COMMUNICATOR PSTN	ANGLAIS
+ 9 WXYZ	KOMMUNIKATOR PSTN	ALLEMAND
+ 9 WXYZ	COMUNICADOR PSTN	ESPAGNOL
+ 9 WXYZ	COMUNICADOR LINEA FIXA	PORTUGUAIS

2.2 AFFICHAGE ETAT SYSTEME

- Il est possible d'accéder au menu « ETAT SYSTEME » dans n'importe quel état et sans introduire de code. Il suffit de presser la touche « C » suivie d'une touche numérique (1,2,3,5,7,8,9). Presser **EXIT** pour quitter le menu ou attendre l'échéance du time out d'une minute.

TOUCHES A PRESSER	EXEMPLE D'AFFICHAGE	TYPE D'EVENEMENT
C + 1	E. PAS A REPOS EN.: 1	ENTREE NON AU REPOS (Es. Entree 1)
C + 2 ABC	MEMOIRE ALARMES EN.: 2	MEMOIRE ALARMES (Es. Alarme Entrée 2)
C + 2 ABC + 2 ABC	MEMOIRE ALARMES EN.:	COMMANDE D'EFFACEMENT MEMOIRE ALARMES, LED DE SIGNALISATION PANNES RESEAU/ BATTERIE

TOUCHES A PRESSER	EXEMPLE D’AFFICHAGE	TYPE D’EVENEMENT
C + 3 DEF	<i>SORTIES ACTIVEES</i> <i>U: 3 - 4 - 5</i>	SORTIE COMMUTEES
C + 5 JKL + 5 JKL	<i>(RÉSULTAT APPELS</i> <i>T1 XMMM--</i> <i>(RÉSULTAT APPELS</i> <i>T2 XMMM--</i>	HISTORIQUE DU DERNIER CYCLE AVEC INDICATION DU RESULTAT D’APPEL PAR NUMERO DE TELEPHONE (NUMERO SUIVANT)
C + 7 PQRS + 7 PQRS + 7 PQRS + 7 PQRS + 7 PQRS	<i>ANOMALIE PSTN</i> POUR CHAQUE PRESSION DE LA TOUCHE 7: <i>CYCLES D’APPELS</i> <i>CICLI KO: 0/000</i> <i>PSTN KO 000/000</i> <i>TEST PSTN KO: 000</i> <i>CLEAR DATA</i> <i>OK/EXIT ?</i>	SIGNALISATION DEFAUT PRESENT (vedi par 4.4) CYCLES AVEC DEFAUTS/CYCLES COMPLETS APPELS AVEC DEFAUTS / APPELS EFFECTUES AVEC PSTN PANNE POUR ABSENCES DE LA LIGNE PSTN COMMANDE DE REMISE A ZERO COMPTEURS (ACTIVE SEULEMENT SI LES CONDITIONS DE PANNE ET DE DEFAUT SONT RETABLIES)
C + 8 TUV	<i>CT06</i> <i>V 1.00</i>	AFFICHAGE FIRMWARE DE CONTRÔLE CARTE

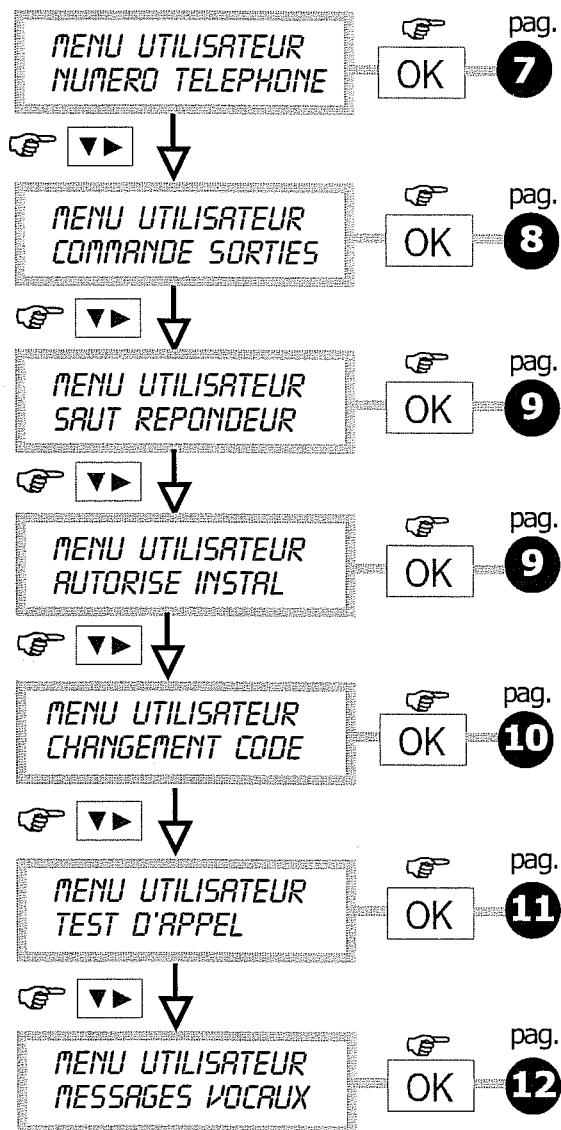
GESTION DU RÉSULTAT DES APPELS (**C** + **5**)


INDICATION	CONDITIONS OPERATIVES	TONALITES DE LIGNE TEL.	RESULTAT APPEL
X	Contrôle tonalités activé	Tonalité de sélection absente ou indisponible	Appel non effectué
S	Contrôle tonalités activé et contrôle réponse activé	Tonalité de libre absente (silence après la sélection)	Seulement sélection effectuée
O	Contrôle tonalités activé et/ou contrôle réponse	Tonalité occupée	Appel non effectué
N	Contrôle tonalités activé et contrôle réponse activé	Tonalité de libre présente et réponse non produite	Appel non effectué
R	Contrôle tonalités activé et contrôle réponse activé	Tonalité de libre présente et réponse produite	Appel effectué avec message
M	Contrôle tonalités activé	Tonalité de libre reconnue	Appel effectué message
M	Contrôle tonalités désactivé	Non vérifié	Appel effectué avec message
B	Pendant la phase d’attente du code de blocage	Tonalités DTMF du code de blocage "12"	Cycle bloqué

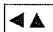
3.0 PROGRAMMATION UTILISATEUR


3.1 LISTE PROGRAMMATIONS UTILISATEUR

Introduire le code utilisateur composé de 6 chiffres x-x-x-x-x-x- (code d'usine 111111)



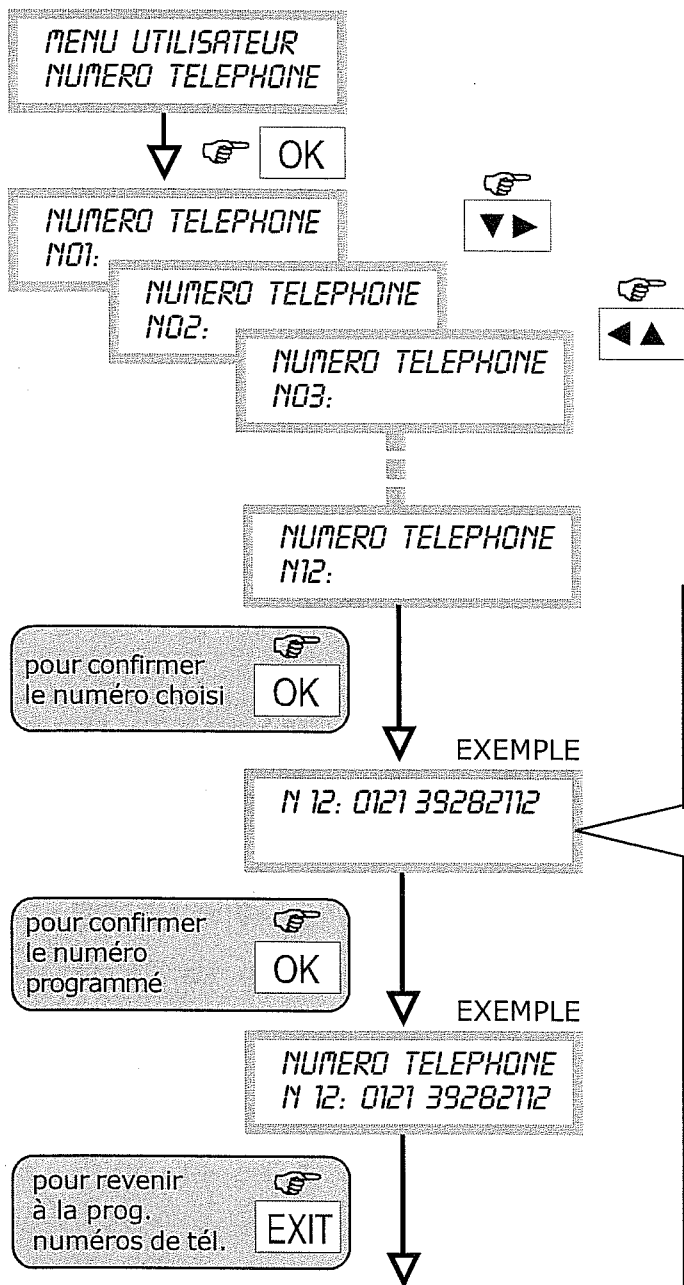
Presser  pour parcourir le menu en avant

Presser  pour parcourir le menu en arrière

Presser  pour quitter le menu

3.2 MENU PROGRAMMATION NUMEROS DE TELEPHONE

Menu pour programmer/modifier les numéros de téléphone qui seront sélectionnés automatiquement par le transmetteur à la suite d'une alarme. Les numéros programmables sont 12 et peuvent compter chacun 28 chiffres au maximum.



Utiliser les touches 0 - 9 pour programmer les chiffres du numéro souhaité

La touche permet de programmer une pause de 2 sec. dans la sélection

Pour modifier le chiffre d'un numéro de téléphone, placer le curseur avec les touches sur le chiffre à modifier et programmer le nouveau chiffre

Pour effacer tout le numéro, presser la touche

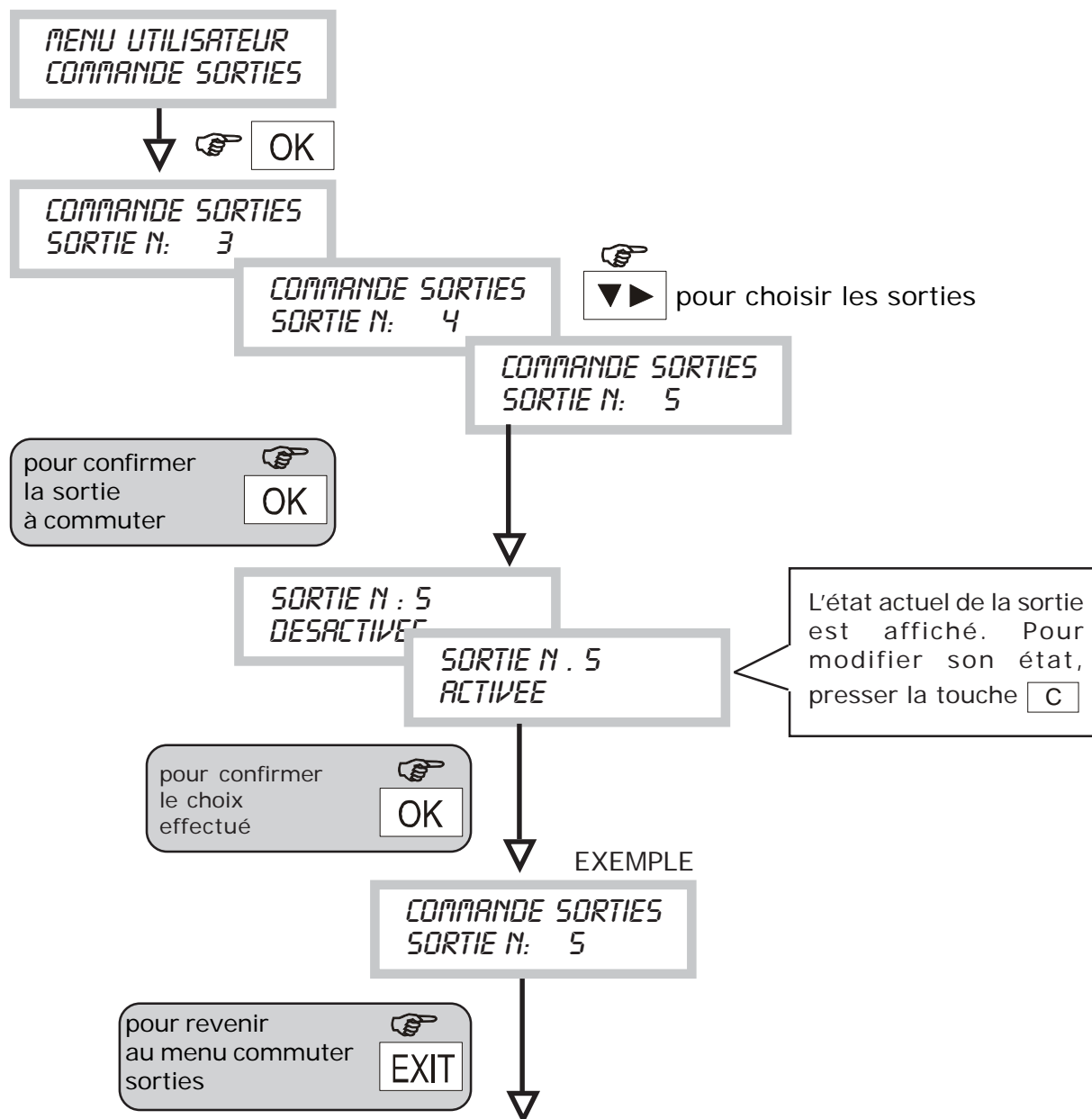
Pour introduire l'indicatif international (+), maintenir la touche enfoncée pendant au moins une seconde.

Pour introduire le caractère * maintenir la touche enfoncée pendant au moins une seconde

Pour introduire le caractère # maintenir la touche enfoncée pendant au moins une seconde

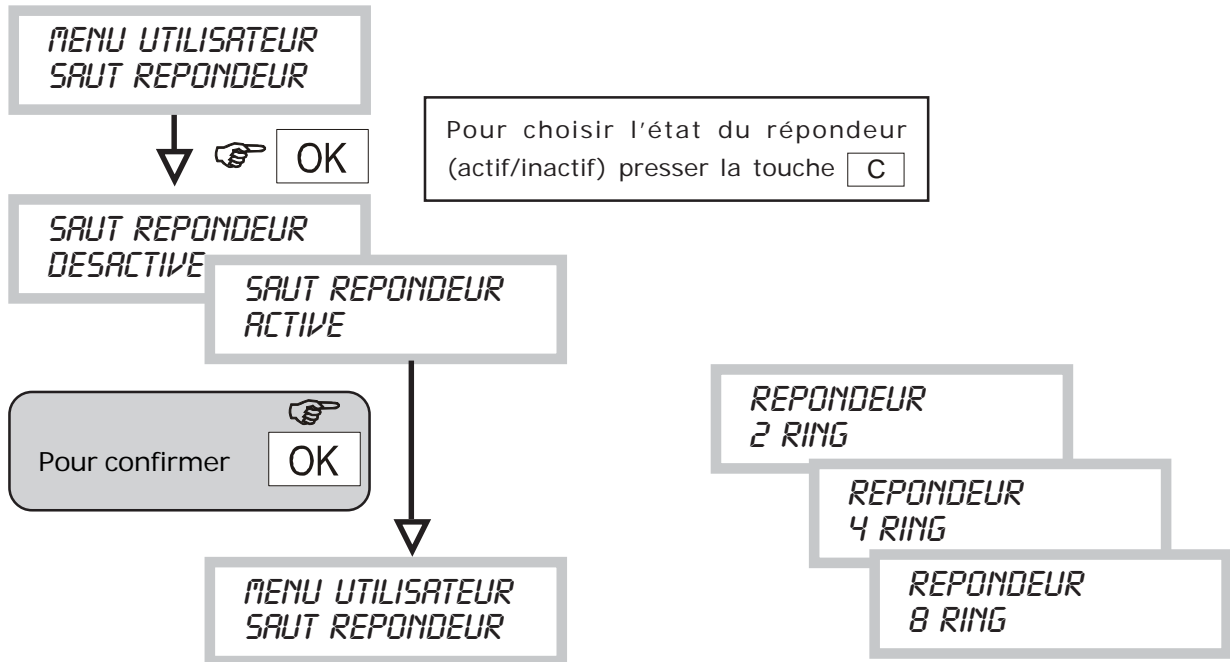
3.3 MENU COMMUTER SORTIES

- Cette fonction permet de modifier l'état d'une sortie télécommandable (ACTIVE/ INACTIVE). Si une sortie a été activée (ou désactivée) à distance, il est possible de la ramener à l'état initial.



3.4 MENU REPONDEUR (pour télécommandes et/ou télécontrôles)

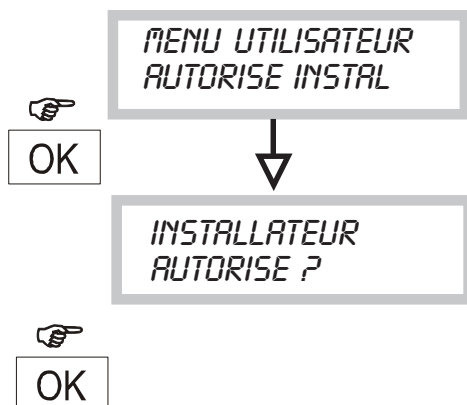
- Cette procédure permet d'activer la fonction de répondeur en assurant une connexion téléphonique entre un téléphone et le transmetteur afin d'effectuer les télécommandes et/ou les télécontrôles.



Si la fonction répondeur est autorisée, la fonction « saut répondeur » est automatiquement autorisée.

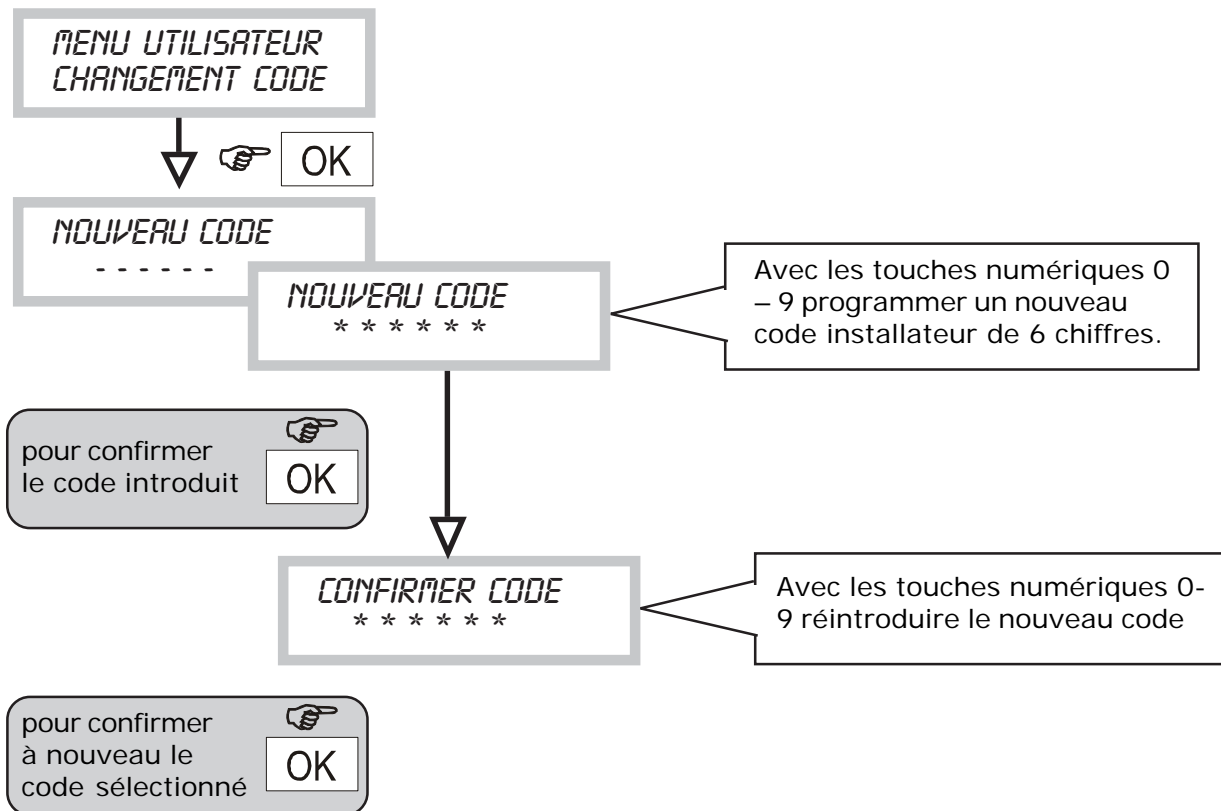
MENU D'HABILITATION DE L'INSTALLATEUR

- Avec cette procédure, il est possible d'activer le code d'installateur. L'accès au menu de l'installateur sera désactivé lors de la première introduction du code d'utilisateur.



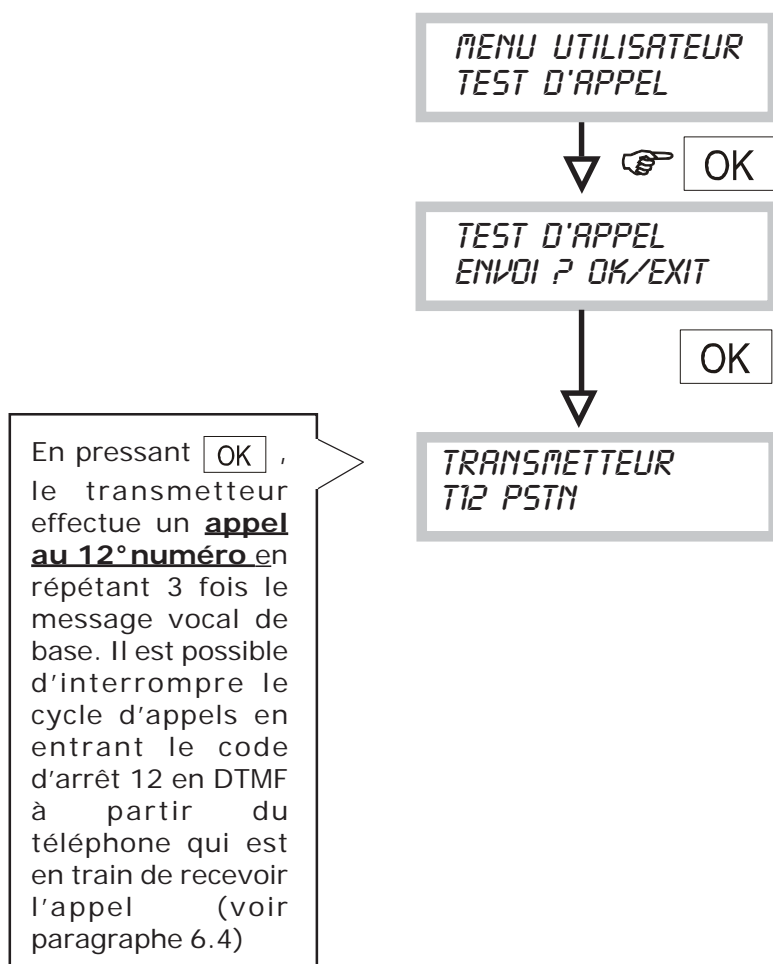
3.6 MENU CHANGEMENT DU CODE UTILISATEUR


- Cette procédure permet de personnaliser le code d'accès utilisateur (code d'usine 000000).



3.7 MENU APPEL DE TEST

- A la fin de l'installation ou à l'occasion d'un contrôle de bon fonctionnement du transmetteur, il est possible d'envoyer un appel vocal de test. L'appel sera effectué sur le 12° numéro de téléphone programmé, en envoyant le message de base.

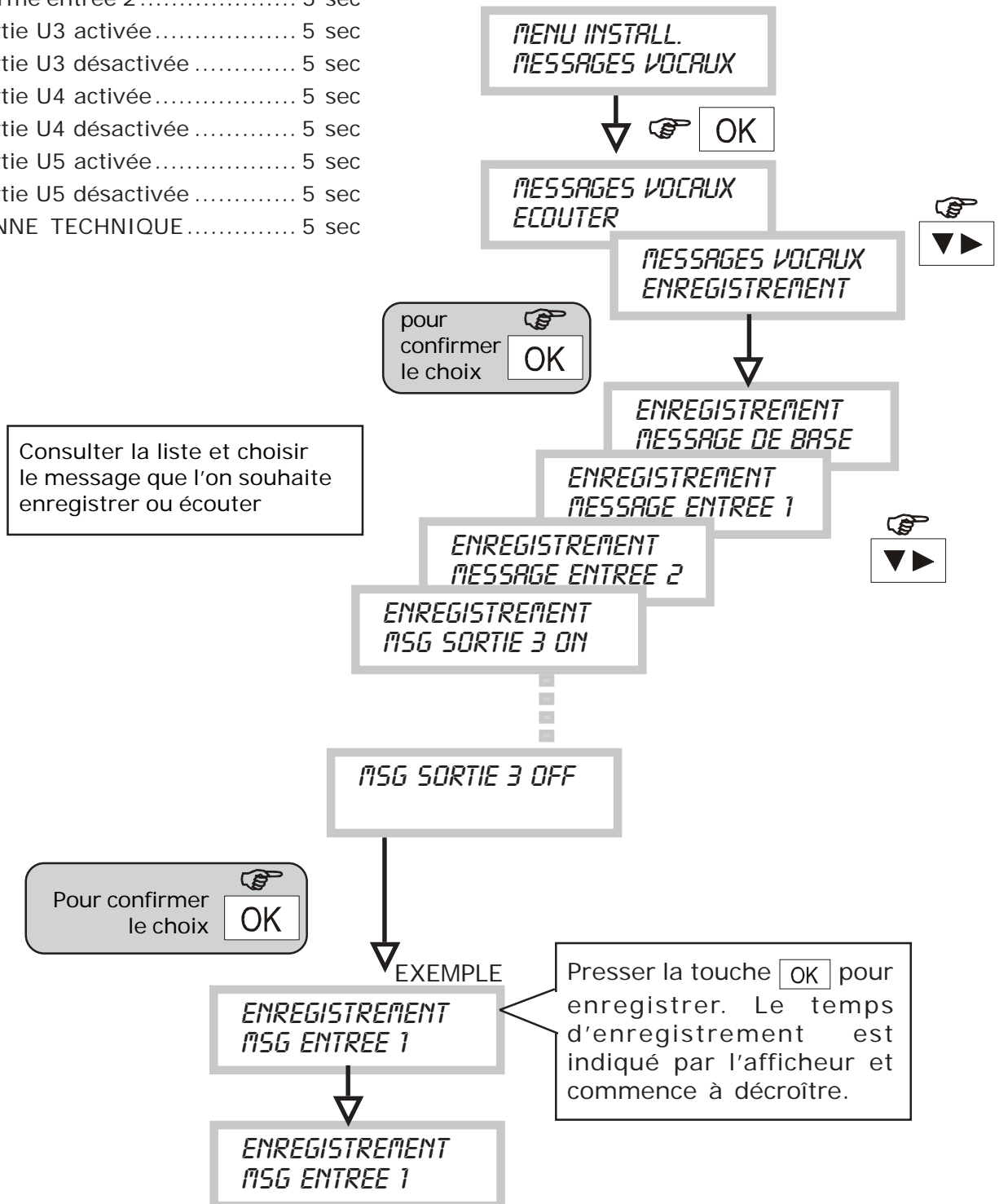


 L'appel de test n'est pas effectué si le 12° numéro de téléphone n'a pas été programmé.

3.8 MENU PROGRAMMATION MESSAGES VOCAUX

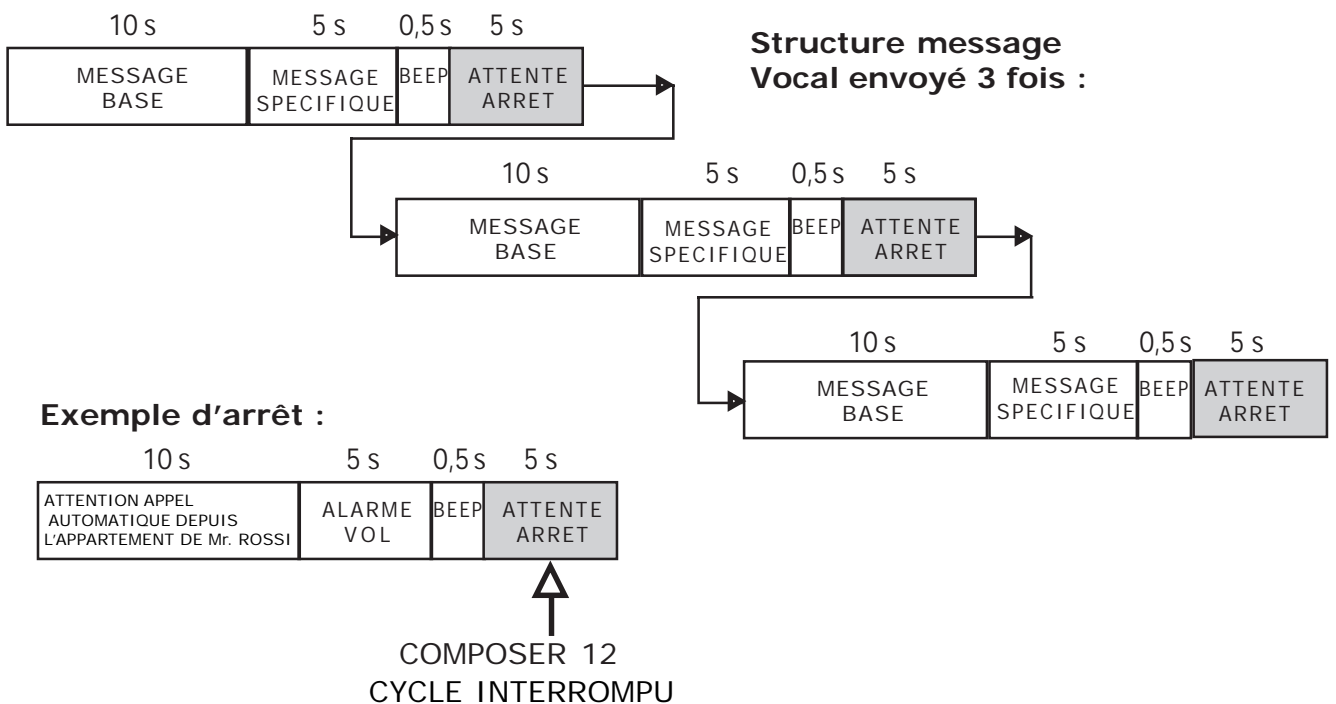
- Cette fonction permet d'enregistrer et d'écouter , avec le casque fourni (voir page 4), les messages que le transmetteur peut envoyer.
- Les messages disponibles sont associés aux événements d'alarme, au changement d'état des sorties commutables à distance, à un événement de panne technique et à un événement de panne téléphonique.

Types de message	Durée
Message de base	10 sec
Alarme entrée 1	5 sec
Alarme entrée 2	5 sec
Sortie U3 activée	5 sec
Sortie U3 désactivée	5 sec
Sortie U4 activée	5 sec
Sortie U4 désactivée	5 sec
Sortie U5 activée	5 sec
Sortie U5 désactivée	5 sec
PANNE TECHNIQUE.....	5 sec



4.0 Arrêt du cycle d'appels


- Il est possible d'arrêter le cycle d'appels en composant le code **12 en DTMF** (défini « code d'arrêt ») à partir du téléphone qui est en train de recevoir un appel vocal.
- L'arrêt des appels qui envoient un message de type vocal s'effectue selon la modalité représentée dans le schéma suivant :
- Si l'on compose le « code d'arrêt », il termine l'appel en cours ainsi que le cycle suivant d'appels.
- Si l'entrée qui a provoqué l'alarme est subordonnée au TC et celui-ci passe sur ON pendant le cycle d'appel, il termine le cycle à la fin de l'appel en cours.
- De plus, il est possible d'effectuer l'arrêt du cycle au moyen du clavier local en entrant un code valable (code Utilisateur ou code Installateur (s'il est autorisé)).



5.0 Répondeur et fonction télécommande

- Il est possible de mettre en marche/à l'arrêt à distance des équipements technologiques tels que la climatisation, l'éclairage, l'irrigation etc... par l'envoi de commandes en DTMF à partir de n'importe quel téléphone en provoquant la commutation des sorties du transmetteur programmées comme **télécommandables** (U3, U4, U5). S'il est autorisé, le transmetteur répond aux appels entrants à n'importe quel moment sauf en cas d'événement d'alarme à envoyer. L'utilisateur qui souhaite effectuer une opération de télécommande, devra appeler le numéro PSTN et attendre la réponse **que arrive après le nombre programmable de sonneries (2-4-8)** voir par. 8.4.
- Pour confirmer la réponse, le transmetteur envoie une tonalité qui permet à la personne qui appelle d'introduire (en DTMF) le code UTILISATEUR en 30 secondes. A la fin de chaque chiffre du code, une tonalité brève est émise pour confirmer la réception du chiffre. A la fin de l'introduction du code, si celui-ci est correct, une séquence de 3 tonalités de confirmation est émise ou on entend une longue tonalité qui signale l'erreur. Il est possible d'essayer 3 fois l'introduction du code correct avant que la communication ne soit interrompue.
- A la fin de la confirmation du code, les opérations de télécommande pour la commutation des sorties souhaitées (voir séquence dans tableau suivant) peuvent être effectuées: en introduisant un code de 3 chiffres :
 - 5 = type de commande
 - 3 ou 4 ou 5 = numéro de la sortie à adresser
 - 1 ou 0 = activation ou désactivation de la sortie souhaitéeSi pendant la procédure de télécommande une alarme apparaît, le transmetteur donne la priorité à l'alarme. Les commandes d'activation/désactivation ne sont donc pas acceptées, un BIIIP de CODE ERRONE est émis et il faut raccrocher.
- L'utilisateur a une minute de temps à partir de la confirmation du code pour effectuer les opérations de télécommande. Si dans ce laps de temps les codes ne sont pas envoyés, le transmetteur termine l'appel en cours et il libère sa ligne.
- A chaque télécommande reçu et accepté, le transmetteur envoie une brève tonalité pour confirmer ou une tonalité prolongée en cas d'erreur pour :
 - sortie programmée différemment que « télécommandable »
 - code erroné
- Si le code est accepté, le transmetteur enverra le message vocal enregistré par l'utilisateur pour confirmer l'exécution de la commande.
- **Si à ce moment là l'utilisateur souhaite commuter d'autres sorties (ou la même), il doit à nouveau entrer le code 5 et continuer avec les autres codes mais seulement à la fin du message vocal.**
- SAUT REPONDEUR TELEPHONIQUE
Si un répondeur téléphonique est présent sur la ligne RTC, la modalité de connexion au transmetteur est la suivante :
 - appeler le numéro de téléphone de la ligne RTC
 - attendre la réception de la sonnerie
 - fermer la communication
 - rappeler le numéro de téléphone

5.1 Fonction télécommande

COMMANDES A ENVOYER AU TRANSMETTEUR	SIGNALISATIONS ENVOYEEES PAR LE TRANSMETTEUR	DEFINITION SIGNALISATIONS
1 Appeler le numéro de téléphone PSTN	Tonalité de réponse	CONNEXION EFFECTUEE
2  Envoyer le code Utilisateur de 6 chiffres (code d'usine 111111)	n BIP 0,5s	CHIFFRE DU CODE RECU
	n BIP 0,5s	CHIFFRE DU CODE RECU
	n BIP 0,5s	CHIFFRE DU CODE RECU
	n BIP 0,5s	CHIFFRE DU CODE RECU
	n BIP 0,5s	CHIFFRE DU CODE RECU
	n BIP 0,5s	CHIFFRE DU CODE RECU
	3 BIP 0,5s ou BEEEEEP	CODE CORRECT CODE ERRONE (répéter la procédure à partir du point 2)
3 Envoyer cle code 5 5	BIP 0,5s	RECU
4 Envoyer le code correspondant à la sortie à commuter * 3 ou 4 ou 5	BIP 0,5s	RECU
5 Envoyer le code: 0 OPPURE 1 1 = activer ou 0 = désactiver	3 BIP 0,5s + MESSAGE VOCAL ASSOCIE	COMMANDE EFFECTUEE

* Pendant un seul appel il est possible de commuter plus d'une sortie (ou la même). Il suffit de répéter, pour chaque sortie à commuter, les opérations **3** **4** **5**

ELKRON
SIGUREZZA PER TUTTI GLI AMBIENTI



ELKRON S.p.A.
Via Carducci, 3 - 10092 Beinasco (TO)
TEL. +39(0)11.3986711 - FAX +39(0)11.3499434
www.elkron.it e-mail info@elkron.it

