

CMD600

COMMANDE DE SCÉNARII

Manuel d' utilisation, installation et programmation



DS80HA10-001A

Les informations contenues dans ce document ont été soigneusement collectées et contrôlées. La société ne peut cependant être tenue pour responsable d'éventuelles erreurs ou omissions. La société se réserve le droit de modifier ou d'améliorer, à tout moment et sans préavis, les produits décrits dans ce manuel.

Le présent manuel peut en outre contenir des références ou des informations sur des produits (matériels ou logiciels) ou des services n'étant pas encore commercialisés. Ces références ou informations n'impliquent nullement l'intention, de la part de la société, de commercialiser ces produits ou services.

Elkron est une marque commerciale de URMET S.p.A.

Toutes les marques mentionnées dans ce document appartiennent à leurs propriétaires respectifs. Tous droits réservés. La reproduction partielle ou totale de ce document est autorisée uniquement dans le but de réaliser l'installation du produit.

All information in this document have been collected and carefully verified, nevertheless Elkron S.p.A. can not be held responsible for any possible errors and omission. Elkron S.p.A. reserves the right to modify or improve at any times and without notice the products described in this manual. Besides it is possible that this manual refers to any information about products (hardware or software) or services not yet on the market. These references or information do not mean that Elkron S.p.A. intends to release these products or services.

Elkron is a registered trade mark of Urmec S.p.A.

All trade marks mentioned in the document belong to their respective owners. All rights reserved. Reproduction of this document is allowed only for system installation.

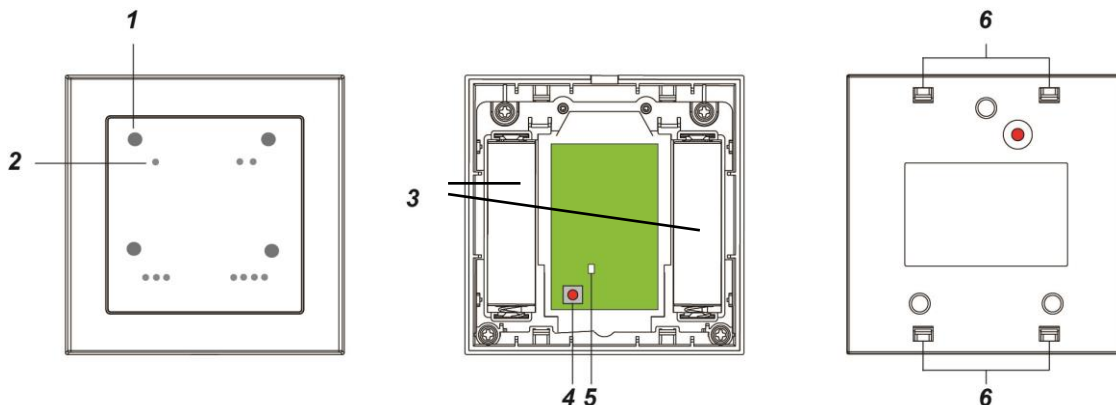


Tél. +39 011.3986711 – Fax +39 011.3986703
Via Bologna 188/C – 10154 Torino (TO) Italie
www.elkron.com – courriel : Hinfo@elkron.it

FRANÇAIS

La commande de scénarii CMD600 permet de lancer des scénario pré-programmés auxquels il est possible d'associer l'une des quatre touches.

Identification des composants



1. LED Scénario

Quatre touches peuvent être associées à autant de scénario pré-programmés pour leur activation. Chaque fois qu'une touche est enfoncée, la LED correspondante clignote une fois pour confirmer. Si la LED clignote à deux reprises, cela signifie que la commande n'a pas été correctement reçue par la centrale. Dans ce cas, il sera nécessaire de vérifier l'état de la connexion entre le dispositif CMD600 et la centrale.

2. Touches pour la sélection des 4 scénarios :

- touche 1
- ● touche 2
- ● ● touche 3
- ● ● ● touche 4

L'association des touches aux scénarii ne peut être programmée qu'à travers la plate-forme Egon.

3. Emplacement batteries

4. Touche de fonction

Permet l'apprentissage du dispositif ou le rétablissement des paramètres d'usine (voir plus loin).

5. LED d'apprentissage et de contrôle

Fournit des informations sur l'état du dispositif :

Un clignotement : envoi d'informations en cours vers la centrale.

Deux clignotements : le dispositif a été correctement appris par le système

6. Clips de fixation du cache

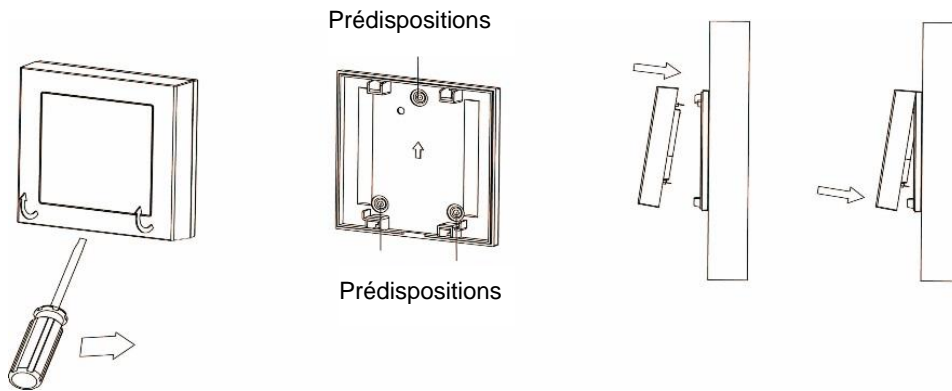
Batteries

Le dispositif CMD600 est alimenté par deux batteries alcalines AA 1,5V. La commande de scénario est en mesure de détecter l'état des piles. Dans ce cas, un signal est envoyé à la centrale.

Installation

La commande de scénario a été conçue pour être installée sur une surface plane, en utilisant les vis et les chevilles livrées avec le produit. La base comporte trois prédispositions, où le plastique est plus mince et plus facile à percer, pour l'insertion des vis.

1. Séparer le cache supérieur de la base en introduisant la pointe d'un tournevis dans la fente présente dans la partie inférieure du cache (comme illustré dans la première figure ci-dessous).
2. Percer les trois prédispositions présentes sur la base.
3. Poser la base sur la surface d'installation, en suivant l'orientation indiquée par la flèche, et utiliser les trois repères en guise de gabarit pour fixer les trois chevilles au mur.
4. Visser la base au mur.
5. Reposer le cache sur la base, en faisant correspondre les quatre crochets avec les quatre repères de fixation.



Apprentissage

Alimenter le dispositif avant de procéder à son apprentissage dans le système, comme décrit ci-après :

1. Habilitier le mode d'apprentissage sur l'unité de contrôle (pour les détails, se reporter au manuel d'instructions de celle-ci) ;
2. Maintenir la touche de fonction du dispositif enfoncée pendant 10 secondes, puis la relâcher dès que la LED clignote une fois. Le double clignotement successif de la LED confirme que le dispositif a été appris par le système (pour plus d'informations, se reporter au manuel complet, disponible sur le site).
3. Vérifier que le thermostat se situe dans l'intervalle du signal de l'unité de contrôle. Après la procédure d'apprentissage, l'éventuelle perte de connexion avec le système sera signalée par un clignotement de la LED toutes les 20 minutes.

Test de connexion radio

Pour connaître la portée radio du dispositif, lancer la procédure **TEST** sur la centrale (pour plus d'informations, se reporter au manuel d'installation complet de la centrale). Appuyer une fois sur la touche de fonction du dispositif CMD600 et vérifier la portée radio.

Rétablissement des paramètres d'usine

Si le dispositif n'a pas été appris correctement par la centrale ou si l'on souhaite le retirer et l'associer à une nouvelle centrale, il est nécessaire d'utiliser la fonction de rétablissement des valeurs d'usine pour effacer les paramètres et les informations mémorisés dans l'actionneur relais, avant de pouvoir associer le dispositif à une autre unité de contrôle. Pour rétablir les paramètres d'usine, procéder comme suit :

1. Maintenir la touche de fonction enfoncée pendant 10 secondes, puis la relâcher dès que la LED clignote une fois.
2. Le dispositif rétablira les paramètres d'usine.
3. Pour effectuer un nouvel apprentissage, procéder comme décrit plus haut.

Spécifications techniques

- Alimentation : deux batteries alcalines AA 1,5V
- Autonomie des batteries : 5 ans (valeur nominale pouvant varier en fonction de l'utilisation)
- Fréquence radio bidirectionnelle : 2.4 GHz
- Température de fonctionnement : -10°C ~ +45°C
- Dimensions : 84 mm x 84 mm x 18 mm
- Poids : 100g

DÉCLARATION DE CONFORMITÉ UE SIMPLIFIÉE

Le fabricant, URMET S.p.A., déclare que le type d'équipement radio : COMMANDE 4 SCÉNARII CMD600 est conforme à la Directive 2014/53/UE. Le texte intégral de la Déclaration de conformité UE est disponible sur le site Web suivant : www.elkron.com.



ELKRON
Tel. +39 011.3986711 - Fax +39 011.3986703
www.elkron.com – courriel : info@elkron.it

ELKRON est un marque commerciale d'URMET S.p.A.
Via Bologna 188/C – 10154 Torino - Italie
www.urmet.com

FABRIQUÉ À TAIWAN