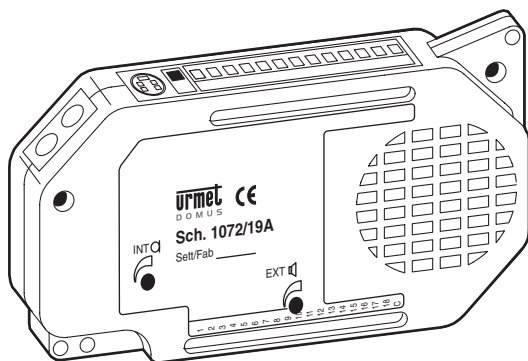




DIGITALISEUR BIBUS Réf. 1072/19A

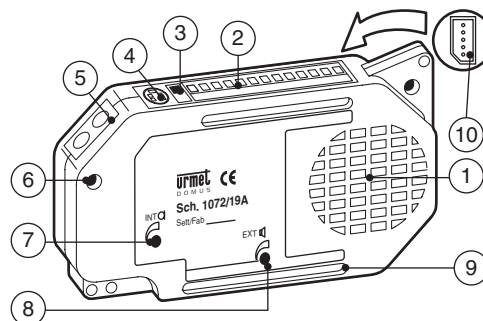


PERFORMANCES

- Peut être installé sur les plaques de rue Urmet-Domus 725 à 2 rangées.
- Peut être installé sur les plaques de rue DOMUS AURA à deux rangées.
- 18 bornes utilisateur pouvant être directement reliées aux boutons.
- Connecteur pour connexion avec Extension 16t P/digitaliseur 1038/17 (pour connecter le module d'expansion 1072/16, se reporter à la section 1 "Système Bibus II^e ED. VOP - Maintenance et remplacement").
- 4 modules d'expansion max. (reliés en série), soit un maximum de 82 boutons utilisateur pour chaque poste externe.
- Possibilité d'attribuer aux touches d'appel des codes alphanumériques avec préfixe ou suffixe littéral (lettres A-J).
- Le numériseur est programmé par le biais d'un dispositif de programmation externe 1072/60, qui doit être connecté à son tour à une plaque de rue 1032/65.
- Programmation simplifiée avec bouton-diode et 2 commutateurs dans les installations simples.
- Possibilité de programmer un ou plusieurs touches de pilotage d'un décodeur (fonction "allumage éclairage d'escalier").
- Actionneur de commande serrure électrique par relais avec sorties NF-F-NO et temps d'activation programmable entre 1 et 30s.
- Temps d'attente décrochage interphone programmable (10, 20, 30, 40s).
- Temps de conversation minimum garanti programmable (10, 20, 30, 40s).
- Temps maximum de conversation: 250s.
- Entrée pour contact porte ouverte.
- Entrée pour bouton "hall d'entrée" sous temporisation.
- Signal sonore d'appel transmis.
- Fonction ligne occupée signalée par une tonalité de ligne occupée et commandée par l'actionnement d'un bouton jusqu'à l'expiration du temps de ligne occupée.
- 2 sélecteurs de réglage du niveau phonique du haut-parleur et du combiné.
- Gestion des signaux de commande opto-isolés pour les installations de vidéophones.
- Possibilité de programmer une touche prévue pour l'appel direct vers la centrale (en état Jour seulement).

STRUCTURE

Le poste externe avec numériseur comprend les éléments suivants:



1. Haut-parleur.
2. Borne principal.
3. Commutateur pour programmation simplifiée.
4. Connecteur pour adaptateur de programmation Réf. 1072/60.
5. Bouton de programmation simplifiée et diode.
6. Combiné.
7. Réglage du volume du combiné.
8. Réglage du volume du haut-parleur.
9. Borne des touches.
10. Connecteur pour module d'expansion Réf. 1038/17.

DESCRIPTION DES BORNES

Borne de système

- NO Contact normalement ouvert relais pour serrure électrique.
- NF Contact normalement fermé relais pour serrure électrique.
- C Commun contact en échange relais pour serrure électrique.
- ~12 Alimentation relais pour serrure électrique.
- ~0 Alimentation relais pour serrure électrique.
- SN Signal de commande allumage alimentateur vidéo pour installations de vidéophones.
- R Signal d'activation commutation vidéo pour installations de vidéophones.
- R1 Masse alimentateur vidéo.
- L1 Ligne Bus 1er conducteur.
- L2 Ligne Bus 2ème conducteur.
- GND Masse de référence PA, SP.
- SP Entrée contact capteur de porte ouverte (fermée avec porte fermée)
- PA Entrée bouton ouvre-porte hall d'entrée (normalement ouvert).

Borne des touches

- P1 ÷ P18 Entrées boutons utilisateur.
- C Masse de référence pour boutons.

CARACTERISTIQUES TECHNIQUES

Consommation au repos:	6.5mA max
Consommation en phonie active:	40mA max
Contact relais:	30V 2A
Signal R:	Imax=80mA
Température de fonctionnement:	-10 ÷ +50°C
Humidité:	90% UR à 30°C



DIGITALISEUR BIBUS Réf. 1072/19A

BRANCHEMENTS - FONCTIONNEMENT - PROGRAMMATION



BRANCHEMENTS

ATTENTION: pour la réalisation des câblages et les distances maximales admises, il est recommandé de respecter les conditions indiquées à la section 1.

Il est possible de connecter directement au poste externe jusqu'à un maximum de 18 boutons utilisateurs. Lorsqu'il faut disposer d'un nombre plus important d'utilisateurs, il est possible de brancher un module d'expansion 1038/17 permettant d'ajouter 16 boutons utilisateur aux 18 boutons de base. Le nombre maximum de modules d'expansion pouvant être branchés à un poste externe est 4, soit 82 boutons utilisateur au total.

Au cas où il faudrait disposer d'un poste d'appel avec plus de 82 utilisateurs, positionner deux postes d'appel côte à côte.

Le poste externe est livré avec un cavalier entre la masse et le signal 'SP' pour simuler le contact de porte fermée. Si l'on dispose du contact de porte ouverte, retirer le cavalier et brancher le capteur entre GND et SP.

Note: L'alimentation des circuits internes du poste d'appel est obtenue à partir de la tension du bus.

FONCTIONNEMENT

APPELS

Il est possible d'effectuer des appels vers un maximum de 82 utilisateurs, en appuyant sur les touches correspondantes des plaques de rue associées au poste externe avec numériseur 1072/19A.

Il est également possible d'appeler une éventuelle centrale gardien 1072/41, en appuyant tout simplement sur une touche d'appel à laquelle le code 0000 aurait été associé pendant la phase de programmation (en état Jour seulement).

Simultanément à l'envoi de l'appel, l'on entend une tonalité de courtoisie semblable à celle émise sur l'interphone de l'utilisateur appelé.

ALLUMAGE DE L'ECLAIRAGE D'ESCALIER

En actionnant le bouton programmé pour cette fonction, la commande est transmise au décodeur spécial et un bip sonore de validation est émis.

La fonction allumage éclairage d'escalier est implicitement associée à la touche P1.

NOTE: si un bouton configuré pour la fonction éclairage escalier est actionné pendant la programmation, ledit bouton sera reprogrammé avec le code utilisateur correspondant à son emplacement.

FONCTION LIGNE OCCUPEE

Cette fonction n'est utile que dans les installations comportant plus d'un dispositif appelant. Dans ce cas, il faut garantir qu'une conversation entamée à la suite d'un appel puisse avoir une durée suffisamment longue. L'état de ligne occupée est signalé, suite à l'actionnement d'un bouton, par un bip sonore intermittent émis par le haut-parleur, bip qui dure jusqu'au terme du temps de ligne occupée et à la désactivation de la plaque de rue.

La fonction de ligne occupée comporte deux cas:

TEMPS DE LIGNE OCCUPEE AVANT LE DECROCHAGE DE L'UTILISATEUR APPELE

Il s'agit du temps maximum dont dispose l'utilisateur depuis la sonnerie d'appel pour décrocher le combiné ou bien pour commander l'ouvre porte sans décrocher, après quoi l'appel est perdu.

TEMPS DE LIGNE OCCUPEE A PARTIR DU DECROCHAGE DE L'UTILISATEUR

Il s'agit du temps minimum de conversation garanti à partir du décrochage du combiné.

PROGRAMMATION

Dans les installations comportant un maximum de trois postes d'appel principaux et dépourvues de postes secondaires, le poste extérieur peut être simplement programmé à l'aide du bouton-diode et des deux sélecteurs, sans qu'il soit nécessaire d'utiliser des dispositifs externes. Dans les installations complexes ou en cas d'exigences particulières de programmation, le poste externe peut être programmé en utilisant l'adaptateur de programmation 1072/60, lequel doit être engagé dans le connecteur minidin spécialement prévu à cet effet; l'adaptateur de programmation doit être connecté au clavier alphanumérique de programmation 1032/65. Dans tous les cas, la programmation doit être effectuée l'installation sous tension.

PROGRAMMATION PAR DEFAUT

Le dispositif est préalablement programmé comme suit:

Type d'installation:	II ^e ED.
Type de poste:	principal
Format code:	numérique (0001-9999)
Numéro de poste:	1
Temps d'attente décrochage:	40s
Temps de ligne occupée:	20s
Temps ouvre-porte:	3s

Association codes-touches:	
LLLL	P1
1002	P2
.	.
.	.
.	.
1082	P82

Pour rétablir les paramètres implicites, connecter le dispositif de programmation et appuyer sur la touche bs (backspace) durant plus de 3 secondes, jusqu'à l'émission d'un signal sonore ou bien, en l'absence du dispositif de programmation, appuyer sur le bouton de programmation (5) durant plus de 3 secondes jusqu'à l'émission d'une tonalité.

PROGRAMMATION SIMPLIFIEE

Dans les installations de II^e ED. ne comportant que des postes d'appel principaux (maximum 3), il est possible de programmer le poste externe et les interphones sans qu'il soit nécessaire d'utiliser de dispositifs externes. Dans ce cas, les paramètres programmables sont les suivants:

- numéro de poste principal: par commutateur (1, 2, 3);
- temps d'activation serrure électrique: par bouton-diode (1-30s);
- programmation des interphones: par bouton-diode (avec codes utilisateur préétablis).

NUMERO DE POSTE (ID)

Les deux commutateurs définissent le numéro de poste principal, d'après le tableau suivant:

Position commutateur	Numéro de poste principal
	Non défini (pour la programmation avec plaque de rue externe)
	Poste 1
	Poste 2
	Poste 3



TEMPS D'ACTIVATION DE LA SERRURE ELECTRIQUE

Appuyer sur le bouton de programmation (5) et vérifier l'allumage de la diode correspondante.

Si d'autres postes avec le même ID sont présents sur l'installation, des bips sonores répétés sont émis. Quitter le mode de programmation en appuyant de nouveau sur le bouton; corriger l'erreur en agissant sur les commutateurs et répéter l'opération.

Actionner le bouton "hall d'entrée" durant le laps de temps à programmer (maximum 30s). Le poste externe acquiert cette valeur et émet un bip sonore de validation. Appuyer sur le bouton de programmation pour rétablir le fonctionnement normal.

PROGRAMMATION DES INTERPHONES

Les boutons du poste externe sont programmés en usine. Dans les installations dépourvues de postes secondaires, il est donc possible d'ignorer la phase d'association codes-touches et de passer directement à la programmation des interphones, déclinées en deux phases:

- A. réservation des interphones sur un poste d'appel.
- B. programmation des interphones.

A.: réservation des interphones sur un poste d'appel

Appuyer sur le bouton de programmation et vérifier l'allumage de la diode correspondante. Appuyer une seule fois sur les boutons des utilisateurs que l'on souhaite associer aux interphones. 2 Appuyer une seule fois sur les boutons des utilisateurs que l'on souhaite associer aux interphones. Les éventuelles touches réservées à la fonction allumage éclairage d'escalier (P1) et à l'appel de centrale, NE doivent PAS être actionnées.

B.: programmation des interphones

- 1 Attendre 30s jusqu'à ce que la diode clignote.
- 2 Se rendre chez le premier utilisateur réservé et, tout en actionnant le bouton ouvre-porte, décrocher le combiné de l'interphone; deux bips sonores de confirmation seront émis et la diode clignotera pour indiquer que la programmation a bien été effectuée.
- 3 Se rendre chez les autres utilisateurs, en exécutant les mêmes opérations.

Il est conseillé d'utiliser la feuille fournie avec le produit pour se souvenir de l'ordre d'association codes/boutons:

**SEQUENZA DI ASSOCIAZIONE
ASSOCIATION SEQUENCE**

N° DELLA POSTAZIONE (ID):
CALL MODULE NUMBER (ID):

SEQ.	NOMINATIVO USER NAME	PULSANTE / CODICE PUSHBUTTON / CODE	PIANO FLOOR	VARIE VARIOUS
1				
2				
3				
4				
5				

ATTENTION: si la réservation des boutons n'a pas été effectuée pendant la programmation et qu'aucune autre opération n'est exécutée durant 30 secondes, la diode clignote. Dans ce cas, appuyer sur le bouton de programmation pour sortir du mode de programmation (quitte à l'actionner plus tard pour accéder de nouveau à la programmation).

COMMENT ASSOCIER 2/3 INTERPHONES EN PARALLELE DANS DES INSTALLATIONS DE II^e ED. AVEC L'UTILISATION DE LA PROGRAMMATION SIMPLIFIEE

Lorsqu'il faut installer dans le même appartement deux ou trois interphones qui doivent sonner ensemble en cas d'appel, lors de la réservation des interphones, il est nécessaire d'appuyer à deux ou trois reprises sur le bouton correspondant à l'utilisateur qui possède les interphones en parallèle.

Lorsque, selon l'ordre de programmation, l'on arrive chez l'utilisateur qui possède des interphones en parallèle, il faudra exécuter la procédure de programmation sur chaque interphone.

PROGRAMMATION COMPLETE AVEC ADAPTATEUR ET PLAQUE DE RUE EXTERNE

L'activation du dispositif de programmation est confirmée par l'émission de deux bips sonores ainsi que par l'allumage de la diode. Pendant la programmation à l'aide d'un dispositif externe, les sélecteurs doivent se trouver dans la position indiquée dans la figure suivante:



La variation des sélecteurs, même après avoir terminé la programmation, entraîne la perte de toutes les données.

Il est possible de programmer ou de reprogrammer les paramètres dans n'importe quel ordre, jusqu'à l'extraction de la plaque de rue. La programmation d'un paramètre est confirmée par deux bips sonores; en cas de programmation non valide, une tonalité de KO est émise (2 bips sonores, dont le deuxième à une fréquence plus basse).

Au début de la programmation, des bips sonores répétés sont émis s'il y a d'autres modules ayant le même code ID. Appuyer sur la touche ↵ pour interrompre le signal sonore.

Par simplicité d'installation, il est conseillé de programmer les paramètres dans l'ordre suivant.

TYPE D'INSTALLATION

Le numériser peut être configuré comme I^e ED. ou II^e ED. **Le numériser doit être programmé comme I^e ED. lorsque même un seul dispositif présent dans l'installation est de I^e ED. (en cas de remplacement d'un élément sur d'anciennes installations). Le dispositif ne doit être programmé comme II^e ED. que si tous les dispositifs sont de II^e ED.**

La commande qui identifie le type d'installation correspond à la lettre 'M':

- pour programmer I^e ED., appuyer sur M1.↓
- pour programmer II^e ED., appuyer sur M2.↓

Le dispositif émet des bips sonores répétés s'il y a d'autres modules ayant le même code ID. Appuyer sur la touche ↵, pour interrompre le signal sonore.

Pour que cette programmation soit complétée avec succès, les deux commutateurs ne doivent pas être en position ON.

TYPE DE POSTE

Le numériser peut être configuré comme principal ou secondaire. Le numériser configuré comme secondaire permet l'envoi d'appels vers les postes internes appartenant à sa propre colonne et ne permet pas l'envoi d'appels vers la centrale. **Dans le cas du type d'installation de I^e ED., ce paramètre sera automatiquement configuré comme principal et ne devra pas être modifié.**

La commande qui identifie le type de poste correspond à la lettre 'I':

- pour programmer poste principal, appuyer sur I0.↓
- pour programmer le poste secondaire, appuyer sur I1.↓

Le dispositif émet des bips sonores répétés s'il y a d'autres modules ayant le même code ID. Appuyer sur la touche ↵, pour interrompre le signal sonore.

Pour que cette programmation soit complétée avec succès, les deux commutateurs ne doivent pas être en position ON.

FORMAT DU CODE

Le numériser permet d'effectuer des appels vers les utilisateurs à l'aide d'un code numérique (0001-9999) ou alphanumérique avec préfixe littéral (x000-x999) ou alphanumérique avec suffixe littéral (000x-999x); l'on utilise les lettres A à J.

La commande qui identifie le type de code programmable correspond à la lettre 'F':

- code numérique: F1.↓
- code avec préfixe littéral: F2.↓
- code avec suffixe littéral: F3.↓

Installation de I^e ED. Ne pas effectuer cette programmation en cas d'installation de première édition.



DIGITALISEUR BIBUS Réf. 1072/19A

PROGRAMMATION



NUMERO DE POSTE (ID)

Il est nécessaire d'attribuer un numéro allant de 1 à 12 à chaque poste d'appel principal. Un numéro compris entre 0 et 9 doit être attribué à chaque poste secondaire; dans les installations avec préfixe alphabétique, le ID du poste secondaire est compris entre A et J.

La commande qui identifie le numéro de poste correspond à la lettre 'N':

numéro de poste x: Nx.J

Si l'on programme un ID compris entre A et J sur un poste secondaire, le format du code est automatiquement reprogrammé sous forme de préfixe; si l'on programme un ID compris entre 0 et 9 sur un poste secondaire, le format du code est automatiquement reprogrammé sous forme numérique.

Pour que cette programmation soit complétée avec succès, les deux commutateurs ne doivent pas être en position ON.

Installation de I^e ED. En cas d'installation de première édition, le numéro de poste doit être compris entre 1 et 12 (il n'y a pas de postes secondaires). Si l'on souhaite utiliser la fonction clone, attribuer F en tant que numéro de poste.

TEMPS D'ATTENTE DECROCHAGE

Le temps d'attente décrochage est la durée maximum à compter de l'appel dans laquelle l'utilisateur doit répondre par interphone. Durant ce laps de temps, les autres postes d'appel sont en mode occupé.

Tous les dispositifs de l'installation doivent avoir le même temps d'attente décrochage.

La commande qui identifie le temps d'attente décrochage correspond à la lettre 'G':

attente décrochage 10s: G1.J
 attente décrochage 20s: G2.J
 attente décrochage 30s: G3.J
 attente décrochage 40s: G4.J

TEMPS DE CONVERSATION MINIMUM (LIGNE OCCUPEE)

Lorsqu'un utilisateur est appelé et qu'il répond par interphone, les autres postes d'appel reprennent l'état de ligne occupée durant le temps de conversation minimum programmé; de ce fait, ils ne peuvent pas interrompre la communication qui vient d'être établie.

Tous les dispositifs de l'installation doivent avoir le même temps de conversation minimum (temps de ligne occupée).

La commande qui identifie le temps de conversation minimum correspond à la lettre 'O':

ligne occupée 10s: O1.J
 ligne occupée 20s: O2.J
 ligne occupée 30s: O3.J
 ligne occupée 40s: O4.J

TEMPS D'ACTIVATION DE LA SERRURE ELECTRIQUE

Le relais qui pilote la serrure électrique peut être géré en mode par impulsions (environ 600ms) ou avec maintien entre 1 et 30s.

La commande qui identifie le temps d'activation de la serrure électrique correspond à la lettre 'D':

ouvre-porte par impulsions: D00.J
 ouvre-porte de xy secondes: Dxy.J

ASSOCIATION CODES-TOUCHES

Il s'agit de la phase dans laquelle l'on programme le code utilisateur à appeler pour chaque bouton relié au numériseur.

La routine à effectuer pour programmer un code d'appel est la suivante:

Cxyzw Pnm.J

où xyzw est le code utilisateur et nm est le numéro du bouton du poste d'appel.

Le code utilisateur xyzw peut prendre les valeurs suivantes:

- 0001-9999 en cas de format code numérique.
- x000-x999 en cas de format code avec préfixe alphabétique (x entre A et J).
- 000x-999x en cas de format code avec suffixe alphabétique (x entre A et J).
- 0000 pour appel direct vers la centrale en état Jour.
- LLLL pour fonction "éclairage escalier".

Le numéro du bouton nm dépend de la position de la borne à laquelle il est connecté, selon le schéma suivant:

- 1 ÷ 18: poste externe avec numériseur 1072/19A
- 19 ÷ 34: 1er module d'expansion
- 35 ÷ 50: 2ème module d'expansion
- 51 ÷ 66: 3ème module d'expansion
- 67 ÷ 82: 4ème module d'expansion

Une fois le code programmé, l'actionnement ultérieur de la touche J entraîne la programmation automatique de la touche nm+1 avec le code d'appel xyzw+1. Par exemple, la routine d'appel C1000P01 J.J.J programme le code 1000 sur la touche 01, le code 1001 sur la touche 02 et le code 1002 sur la touche 03.

Installation de I^e ED. Ne pas effectuer cette programmation en cas d'installation de première édition.

PROGRAMMATION DES INTERPHONES DANS UNE INSTALLATION DE II^e ED. AVEC L'UTILISATION DE L'ADAPTEUR DE PROGRAMMATION

La programmation des interphones comporte deux phases:

- A. réservation des interphones (à effectuer sur un poste d'appel);
- B. programmation des interphones (à effectuer dans les appartements).

A: réservation des interphones.

- 1 Engager l'adaptateur 1072/60 dans le connecteur minidin spécialement prévu à cet effet sur le numériseur.
- 2 Appuyer une seule fois sur les boutons des utilisateurs que l'on souhaite associer aux interphones. L'ordre de réservation dans lequel lesdits boutons sont actionnés devra être nécessairement le même que l'ordre dans lequel l'opérateur devra se rendre dans les appartements; NE PAS appuyer sur l'éventuelle touche réservée à l'appel vers la centrale ni sur l'éventuelle touche de la fonction "éclairage escalier".
- 3 Au bout de 30 secondes après le dernier actionnement d'un bouton utilisateur (fin de la réservation), un bip sonore de signalisation sera émis.
- 4 Laisser l'adaptateur 1072/60 en place dans le numériseur et se rendre dans les appartements pour la programmation des interphones.

B: programmation des interphones.

- 1 Se rendre chez le premier utilisateur réservé et, tout en actionnant le bouton ouvre-porte, décrocher le combiné de l'interphone; deux bips sonores de confirmation seront émis et la diode clignotera pour indiquer que la programmation a bien été effectuée.
- 2 Se rendre chez les autres utilisateurs, en exécutant les mêmes opérations.

Il est conseillé d'utiliser la feuille fournie avec le produit pour se souvenir de l'ordre d'association codes/boutons:

SEQUENZA DI ASSOCIAZIONE ASSOCIATION SEQUENCE

N° DELLA POSTAZIONE (ID):
 CALL MODULE NUMBER (ID):

SEQ.	NOMINATIVO USER NAME	PULSANTE / CODICE PUSHBUTTON / CODE	PIANO FLOOR	VARIE VARIOUS
1				
2				
3				
4				
5				



COMMENT ASSOCIER 2/3 INTERPHONES EN PARALLELE DANS DES INSTALLATIONS DE II^e ED. AVEC L'UTILISATION DE L'ADAPTATEUR DE PROGRAMMATION

Lorsqu'il faut installer dans le même appartement deux ou trois interphones qui doivent sonner ensemble en cas d'appel, lors de la réservation des interphones, il est nécessaire d'appuyer à deux ou trois reprises sur le bouton correspondant à l'utilisateur qui possède les interphones en parallèle.

Lorsque, selon l'ordre de programmation, l'on arrive chez l'utilisateur qui possède des interphones en parallèle, il faudra exécuter la procédure de programmation sur chaque interphone.

COMMENT AJOUTER UN NOUVEL UTILISATEUR DANS DES INSTALLATIONS DE II^e ED. AVEC L'UTILISATION DE L'ADAPTATEUR DE PROGRAMMATION

Engager l'adaptateur de programmation dans le connecteur du numériseur spécialement prévu à cet effet et programmer le code utilisateur sur le bouton qui doit l'appeler. Appuyer sur ce bouton pour réserver la programmation et se rendre chez l'utilisateur pour la programmation de l'interphone.

PROGRAMMATION DES INTERPHONES DANS UNE INSTALLATION DE I^e ED. AVEC L'UTILISATION DE L'ADAPTATEUR DE PROGRAMMATION

La programmation des interphones comporte deux phases:

- A. réservation des interphones (à effectuer sur un poste d'appel);
- B. programmation des interphones (à effectuer dans les appartements).

A: réservation des interphones.

- 1 Engager l'adaptateur 1072/60 dans le connecteur minidin spécialement prévu à cet effet.
- 2 Appuyer une seule fois sur les boutons des utilisateurs que l'on souhaite associer aux interphones. 2 Appuyer une seule fois sur les boutons des utilisateurs que l'on souhaite associer aux interphones.
- 3 Au bout de 30 secondes après le dernier actionnement d'un bouton utilisateur (fin de la réservation), un bip sonore de signalisation sera émis.
- 4 Laisser l'adaptateur 1072/60 en place dans le numériseur et se rendre dans les appartements pour la programmation des interphones.

B: programmation des interphones.

- 1 Se rendre chez le premier utilisateur réservé et, tout en actionnant le bouton ouvre-porte, décrocher le combiné de l'interphone; deux bips sonores de confirmation seront émis et la diode clignotera pour indiquer que la programmation a bien été effectuée.
- 2 Se rendre chez les autres utilisateurs, en exécutant les mêmes opérations.

Il est conseillé d'utiliser la feuille fournie avec le produit pour se souvenir de l'ordre d'association codes/boutons:

SEQUENZA DI ASSOCIAZIONE
ASSOCIATION SEQUENCE

N° DELLA POSTAZIONE (ID):
CALL MODULE NUMBER (ID):

SEQ.	NOMINATIVO USER NAME	PULSANTE / CODICE PUSHBUTTON / CODE	PIANO FLOOR	VARIE VARIOUS
1				
2				
3				
4				
5				

Cette opération (réservation et programmation) doit être effectuée pour chaque numériseur présent dans l'installation, sauf si l'on utilise la fonction 'clone' (voir ci-après).

COMMENT ASSOCIER 2 INTERPHONES EN PARALLELE DANS DES INSTALLATIONS DE I^e ED. AVEC L'UTILISATION DE L'ADAPTATEUR DE PROGRAMMATION

Lorsqu'il faut installer dans le même appartement deux interphones qui doivent sonner ensemble en cas d'appel, lors de la réservation des interphones, il est nécessaire d'appuyer à deux reprises sur le bouton correspondant à l'utilisateur qui possède les interphones en parallèle. Lorsque, selon l'ordre de programmation, l'on arrive chez l'utilisateur qui possède des interphones en parallèle, il faudra exécuter la procédure de programmation sur chaque interphone.

COMMENT AJOUTER UN NOUVEL UTILISATEUR DANS DES INSTALLATIONS DE I^e ED. AVEC L'UTILISATION DE L'ADAPTATEUR DE PROGRAMMATION

Engager l'adaptateur de programmation dans le connecteur du numériseur spécialement prévu à cet effet. Appuyer sur le bouton correspondant à l'utilisateur à appeler pour réserver la programmation et se rendre chez l'utilisateur pour la programmation de l'interphone.

Cette opération (réservation et programmation) doit être effectuée pour chaque numériseur présent dans l'installation, sauf si l'on utilise la fonction 'clone' (voir ci-après).

Utilisation de la fonction 'clone' avec l'adaptateur de programmation

Dans les installations de I^e Edition dépourvues de centrale et de fonction signalisation porte ouverte, si plusieurs postes d'appel sont installés, il est possible d'effectuer une seule association entre les boutons d'un poste d'appel et les postes internes correspondants.

Les autres postes d'appel peuvent être des clones du premier (maître), à condition de reproduire fidèlement les câblages entre les boutons des plaques de rue et les bornes des postes d'appel ainsi que des modules d'expansion présents sur le poste 'MAITRE'.

Pour activer cette fonction, procéder comme suit:

- définir le poste maître en tant qu'adresse '1' (celle avec laquelle l'on exécute l'association);
- définir tous les autres postes en tant qu'adresse 'F'.

REGLAGE DE LA PHONIE

Les niveaux phoniques sont réglés en usine et ne doivent pas être modifiés dans la plupart des installations.

Si des modifications s'avèrent cependant nécessaires, agir sur les réglages spécialement prévus à cet effet à l'aide d'un tournevis.

RECHERCHE DES PANNES

En cas de dysfonctionnement du poste externe avec numériseur Réf. 1072/19A (par exemple, absence de la tonalité de courtoisie suite à l'actionnement d'une touche d'appel), il est possible d'en détecter facilement la cause:

- présence d'un court-circuit sur le bus côté plaques de rue (L1, L2);
- non-configuration d'un des coupleurs de bus en tant que maître.



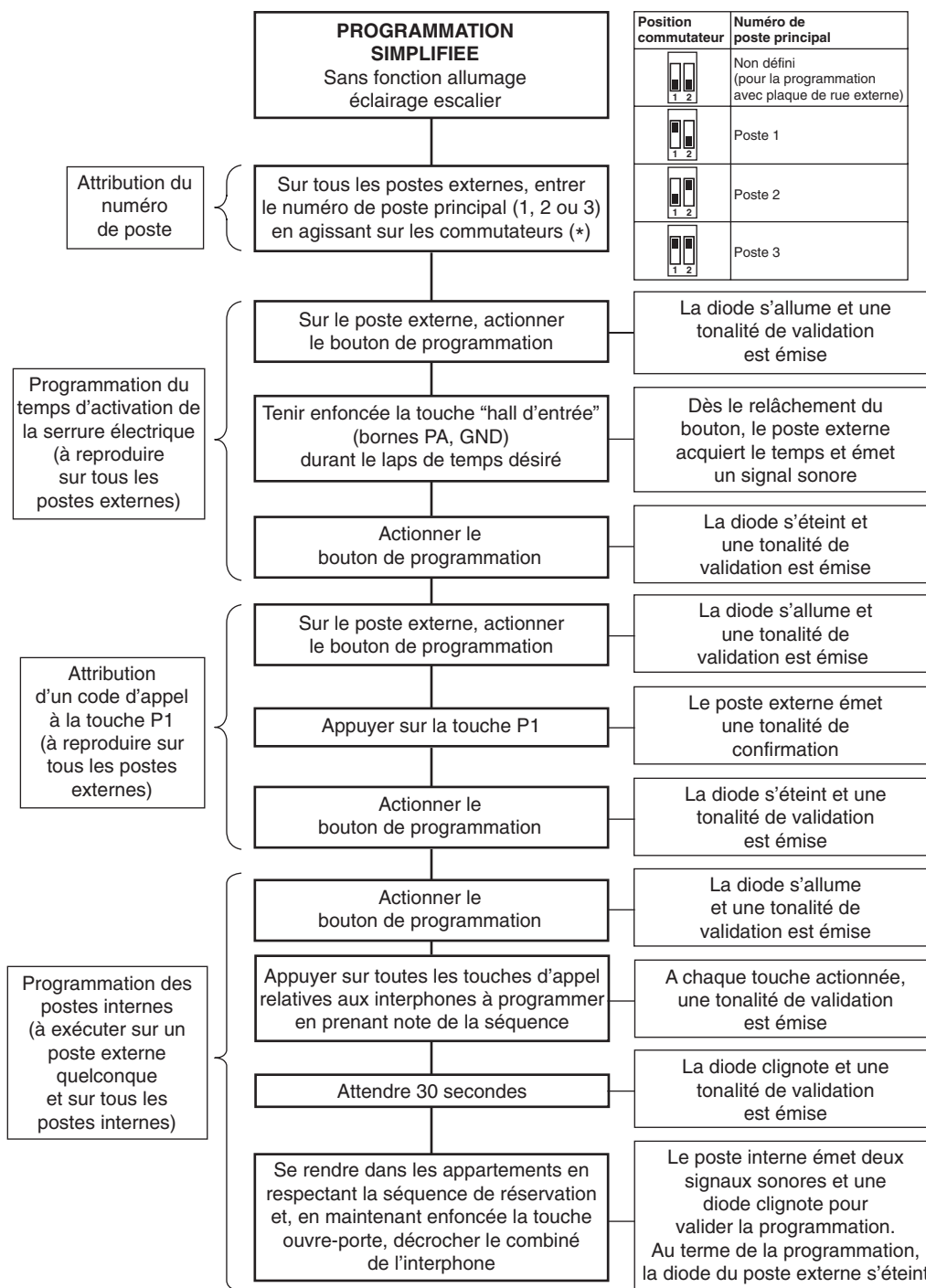
DIAGRAMMES RECAPITULATIFS DE PROGRAMMATION

Ce guide vise à fournir un support complémentaire dans le choix du type de programmation des postes externes avec numériseur Bibus 2e éd. Selon le degré de complexité de l'installation et des personnalisations désirées, il est recommandé de suivre les modalités de programmation suivantes:

- A. Installations avec un nombre **maximum de 3 postes d'appel de type principal** uniquement sans secondaire:
 1. Sans fonction allumage éclairage d'escalier sur touche P1 (voir diagramme A1 page 8).
 2. Avec fonction allumage éclairage d'escalier sur touche P1 (voir diagramme A2 page 9).
- B. Installations avec **plus de 3 postes d'appel principaux** ou **avec des postes principaux et secondaires** (voir diagramme B page 10).

Diagramme A1

Programmation d'installations avec un nombre **maximum de 3 postes d'appel de type principal** sans secondaire sans fonction allumage éclairage escalier sur touche P1.

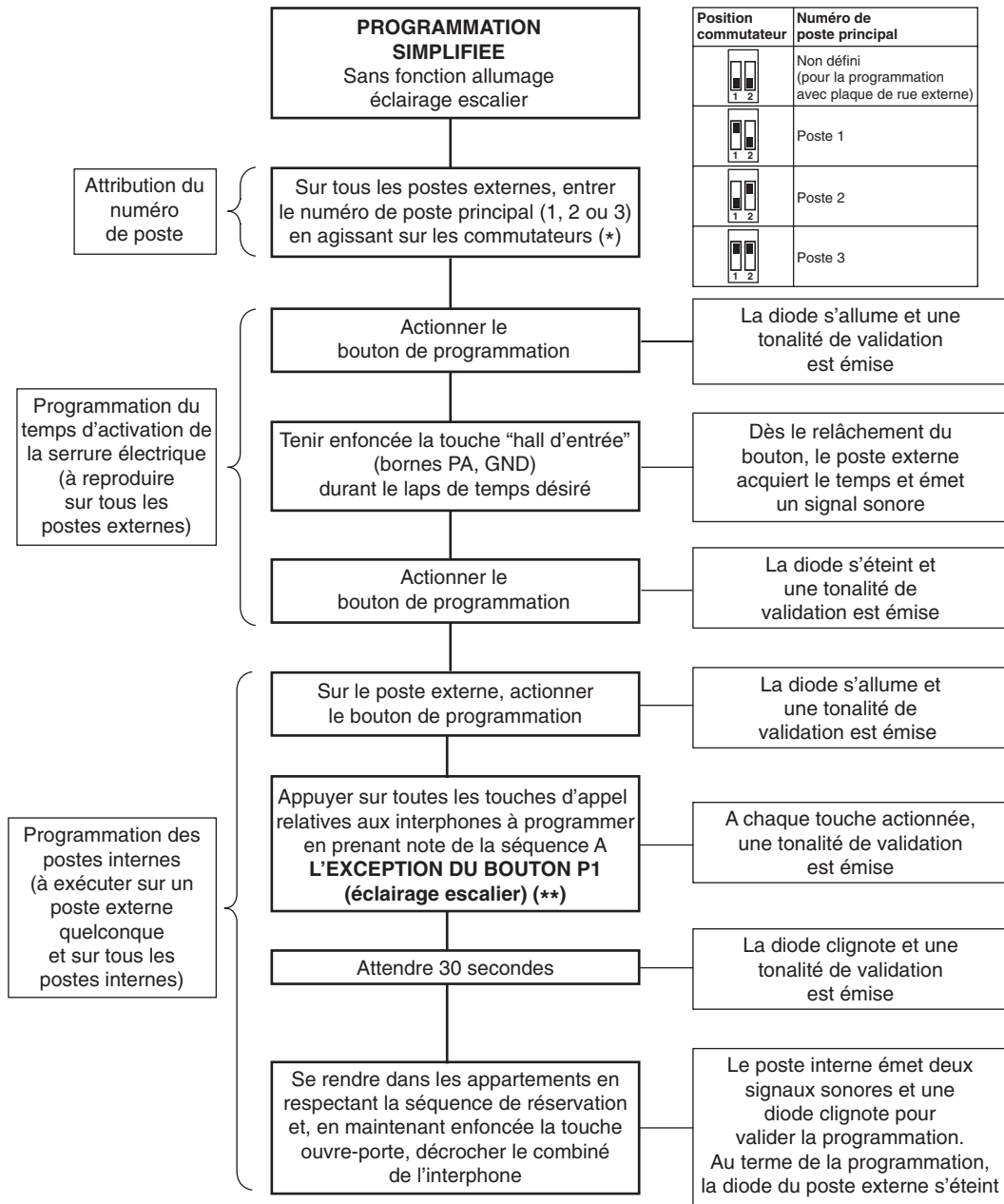


(*) la variation de la position des sélecteurs, même après avoir terminé la programmation, entraîne la perte de toutes les données.



Diagramme A2

Programmation d'installations avec un nombre **maximum de 3 postes d'appel de type principal** sans secondaire avec fonction allumage éclairage escalier sur touche P1.



(*) la variation de la position des sélecteurs, même après avoir terminé la programmation, entraîne la perte de toutes les données.

(**) En cas d'erreur, quitter la programmation, tenir ensuite le bouton de programmation enfoncé pendant plus de 3 secondes. Le poste externe repropose les réglages par défaut.



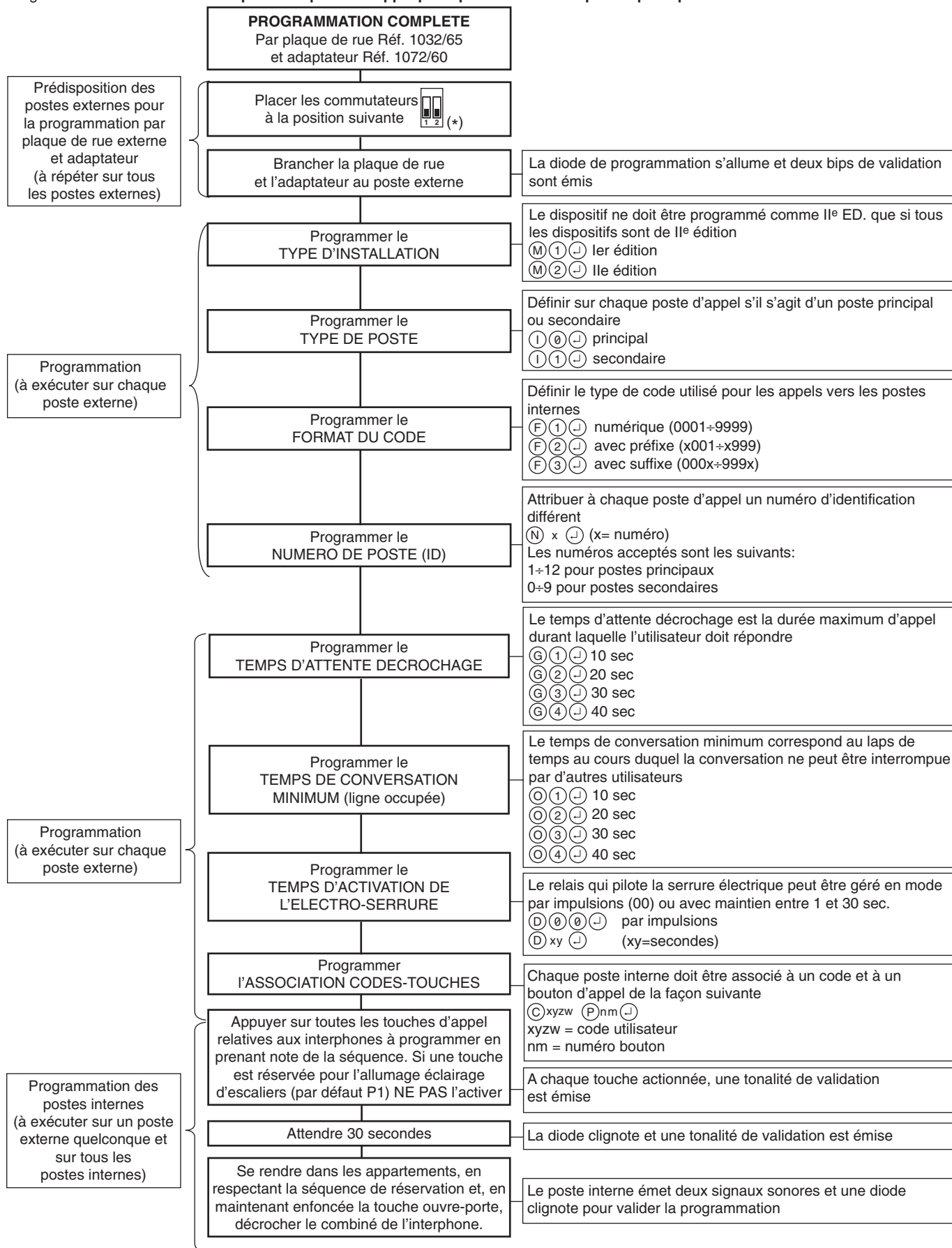
DIGITALISEUR BIBUS Réf. 1072/19A

DIAGRAMMES RECAPITULATIFS DE PROGRAMMATION



Diagramme B

Programmation d'installations avec **plus de 3 postes d'appel principaux** ou **avec des postes principaux et secondaires.**



(*) la variation de la position des sélecteurs, même après avoir terminé la programmation, entraîne la perte de toutes les données.