

# NOTICE D'INSTALLATION

## MODEM

### AVEC RÉCEPTEUR HF INTÉGRÉ



## SOMMAIRE

• IDENTIFICATION .....	2
• ÉTAPES D'INSTALLATION ET DE MISE EN FONCTION.....	2
• NORMES À RESPECTER & PRÉCAUTIONS D'INSTALLATION.....	3
• POSE ET BRANCHEMENT .....	4
Emplacement de la centrale/modem chef .....	4
Raccordement électrique.....	4
Fixation du modem CHEF .....	5
Raccordement électrique.....	6
• DESCRIPTION DU PRODUIT .....	6
• CONFIGURATION DU MODEM CHEF .....	7 À 8
• CRÉATION ET GESTION DES TÉLÉCOMMANDES .....	9
• CRÉATION ET GESTION DES CLAVIERS CODÉS CONNECTÉ.....	10
• PROGRAMMATION DE CODE CLAVIER DANS VISIOSOFTWEB.....	11
• FORCER L'ACTIVATION DES TÉLÉCOMMANDES BIP2B.....	12
• DÉFINITION DES VOYANTS DU MODEM CHEF .....	13
• ACCESSOIRES DISPONIBLES .....	14
• SCHÉMA MODEM CHEF AVEC CLAVIER K-CHEF .....	15
• SCHÉMA MODEM CHEF AVEC CLAVIER CONNECTÉ.....	16
• SCHÉMA MODEM CHEF 2 CLAVIERS CONNECTÉ - RELAIS 1 ET 2 .....	17
• GARANTIE .....	19



## LE MODEM CHEF

- L'idéal pour l'ouverture des portails (2 relais) avec les télécommandes 2 boutons ou 4 boutons.
- Gestion à distance en temps réel avec Visiosoftweb

## RÉFÉRENCES

CHEF2A / CHEF10A / CHEF15A

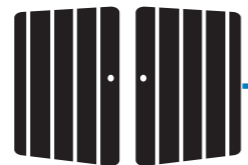
## IDENTIFICATION

### PRODUIT



- A** 1 X MODEM CHEF avec récepteur HF intégré (Antenne intégré)

### PRODUIT



**A**



**OP1**



**OP2**



**OP3**



**OP4**



**OP5**



**OP6**

### OUTILLAGE NÉCESSAIRE



## OPTIONS POSSIBLES



**OP1**

Alimentation : réf. AL12/2DIN



**OP2**

Télécommandes 2 touches : réf. BIP2B



**OP3**

Télécommande bi-technologie 4 touches : réf. MEMOBIP4B



**OP4**

Télécommande bi-technologie sécurisé DESFire : réf. BIP4BPLUS



**OP5**

Clavier 868Mhz Chef : réf. K-CHEF



**OP6**

Clavier connecté filaire : réf. 16074102



**OP7**

Clavier connecté filaire : réf. 1607400x

## NORMES À RESPECTER

### INFORMATIONS SUR LE MARQUAGE CE

Conformément à la directive européenne R&TTE 99/5/CE et selon les normes harmonisées ETS 301 489 et ETS 300 330-2, ce produit est conforme aux normes CEM.

Le modem répond, en outre, aux exigences de la norme EN 60 950-1:2006 / A11:2009 / A12:2011 concernant la sécurité basse tension.

## PRÉCAUTIONS D'INSTALLATION

Lire attentivement les instructions contenues dans le présent document, elles fournissent d'importantes indications pour le respect de la sécurité d'installation, d'utilisation et d'entretien.

### RÉALISER L'INSTALLATION ET LES CONNEXIONS UNIQUEMENT HORS TENSION

Cet appareil est exclusivement destiné à l'utilisation pour laquelle il a été conçu, à savoir le système de contrôle d'accès résidents.

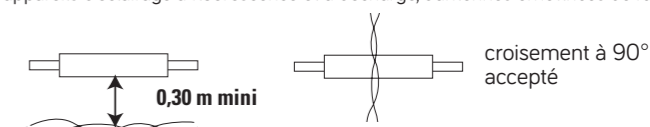
- Il a été étudié conformément aux normes en vigueur. Toute autre utilisation doit être considérée comme étant inappropriée. Le constructeur ne saurait être tenu pour responsable des éventuels dommages résultant d'utilisations inappropriées ou illégitimes.
- L'exécution de l'installation doit être conforme aux normes en vigueur. Tous les appareils constituant l'installation doivent être exclusivement destinés à l'utilisation pour laquelle ils ont été conçus.
- Après avoir retiré l'emballage, s'assurer que l'appareil soit intact.
- Les éléments d'emballage (sacs en plastique, polystyrène expansé, etc.) ne devront jamais être laissés à la portée des enfants, car ils constituent des sources potentielles de danger.
- Prévoir, en amont des appareils, un interrupteur approprié de sectionnement et protection, avec une distance d'ouverture des contacts d'au moins 3 mm.
- Avant de brancher l'appareil, vérifier que les données indiquées sur la plaque d'identification correspondent bien à celles du secteur.
- Ne jamais obstruer les trous ou les fentes de ventilation ou de dispersion de la chaleur.
- Avant d'exécuter toute opération de nettoyage ou d'entretien, débrancher l'appareil de l'alimentation secteur, en mettant l'interrupteur de l'installation hors circuit. Ne pas utiliser de produits de nettoyage en spray.
- En cas de panne et/ou de dysfonctionnement de l'appareil, couper l'alimentation électrique à l'aide de l'interrupteur général, sans endommager ni trafiquer l'appareil.
- Pour toute réparation, contacter le service après-vente autorisé par le constructeur.
- Ne pas installer l'appareil dans des endroits exposés à la pluie ou à l'humidité. Dans ces cas, utiliser des boîtiers spécialement prévus à cet effet.

- Assurer une ventilation adéquate.
- Ne pas utiliser de rallonges pour le câble d'alimentation secteur.
- En cas d'infiltration de liquides ou de présence de corps étrangers dans l'appareil, s'adresser à un personnel qualifié pour les opérations de contrôle ou de réparation.
- Pour les réparations, utiliser exclusivement les pièces détachées fournies par le constructeur.
- L'installateur devra vérifier que les informations à l'attention de l'utilisateur soient présentes sur les appareils dérivés.
- Le non-respect des prescriptions ci-dessus peut compromettre la sécurité de l'appareil.

⚡ Le pictogramme de l'éclair avec une flèche à l'intérieur d'un triangle équilatéral signale la présence de tensions dangereuses. Ne pas ouvrir l'appareil.

⚠ Le pictogramme du point d'exclamation à l'intérieur d'un triangle équilatéral signale des composants critiques pour la sécurité ; n'utiliser que les composants fournis par le constructeur.

• Maintenir les câbles du contrôle d'accès à 30 cm minimum des câbles d'énergie, des appareils d'éclairage à fluorescence et à décharge, d'antennes émettrices de radio.



- Le système ne fonctionne pas en cas de coupure secteur.
- Les câbles utilisés pour le raccordement des produits et autres périphériques doivent être installés conformément aux indications décrivant le niveau 2 (environnement protégé) de la norme NF 61000-4-4.

## ÉTAPES D'INSTALLATION ET DE MISE EN FONCTION

⚠ Pour mettre en fonctionnement votre **MODEM CHEF** vous devrez impérativement faire la demande d'activation directement sur votre site visiosoftweb.com.

### ÉTAPES EN ATELIER :

- 1) Création d'un site sur visiosoftweb.com.
- 2) Remplissez lors de la création l'adresse du site, le N° du MODEM CHEF relevé sur l'étiquette du MODEM CHEF.
- 3) Demandez l'activation de la carte SIM du modem sur Visiosoftweb.com.

### ÉTAPES SUR SITE :

- 1) Alimenter le MODEM CHEF.
- 2) Positionnez votre MODEM CHEF afin de recevoir correctement le signal GPRS/LTE et le signal HF des télécommandes.
- 3) Vérifiez la communication du MODEM CHEF sur Visiosoftweb.



# POSE ET BRANCHEMENT

## EMPLACEMENT DU MODEM CHEF

Définir l'emplacement de votre MODEM CHEF qui doit être à proximité du portail.

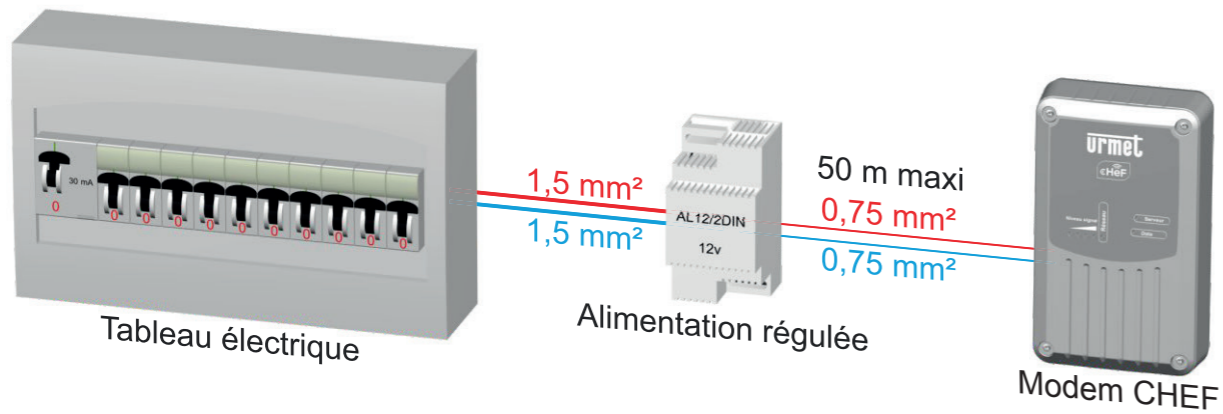
Peut également être mis en intérieur avec deux antennes déportées, une pour le signal GSM (ref. ANTGPRS3G4G) et une pour le signal HF (ref. ANT/868).

Procéder à un test de réception du signal GPRS/LTE à l'aide de la référence : TEST4G

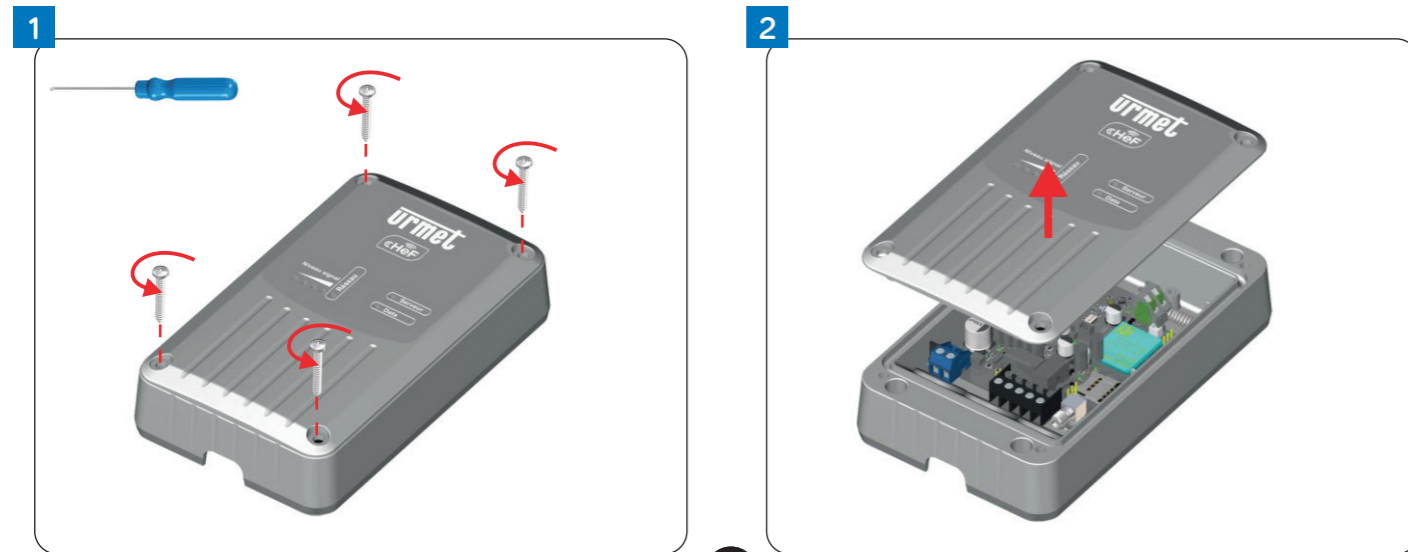


## RACCORDEMENT ÉLECTRIQUE

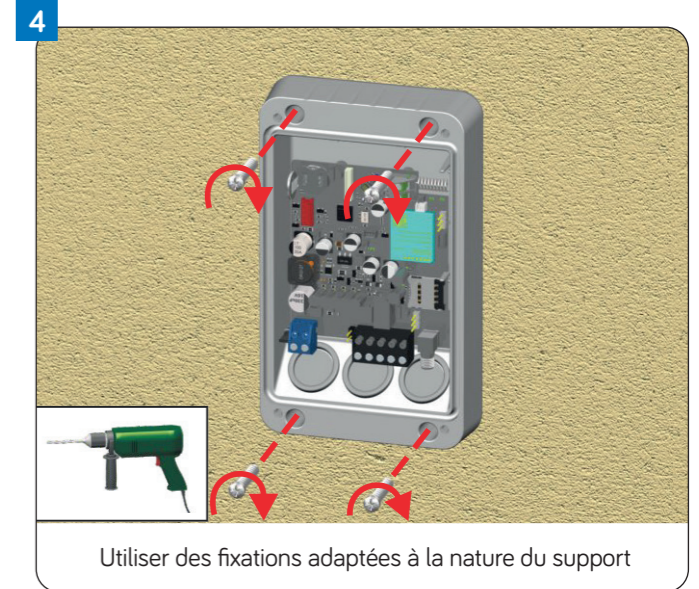
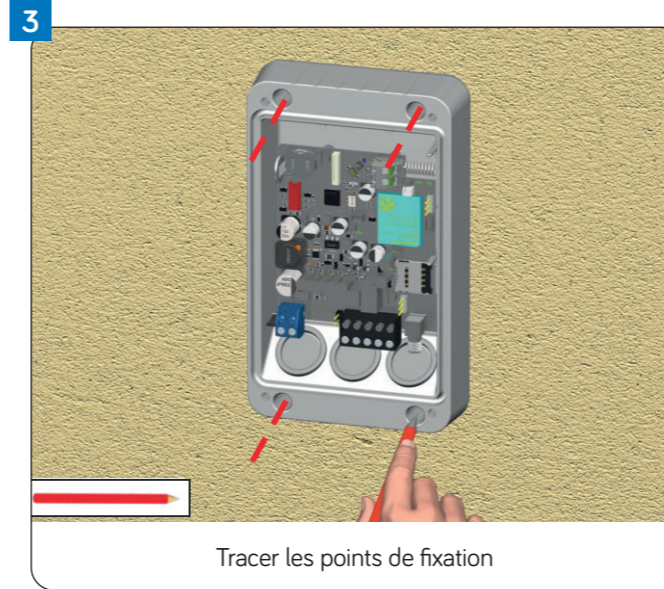
Se reporter aux normes en vigueur pour le raccordement électrique. L'installation doit impérativement être réalisée par un professionnel habilité et répondre aux normes électriques en vigueur NF C 15-100.



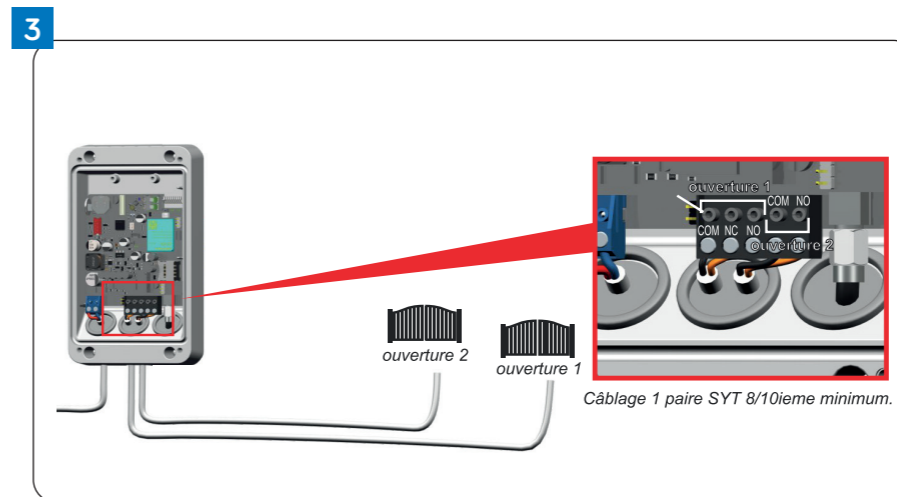
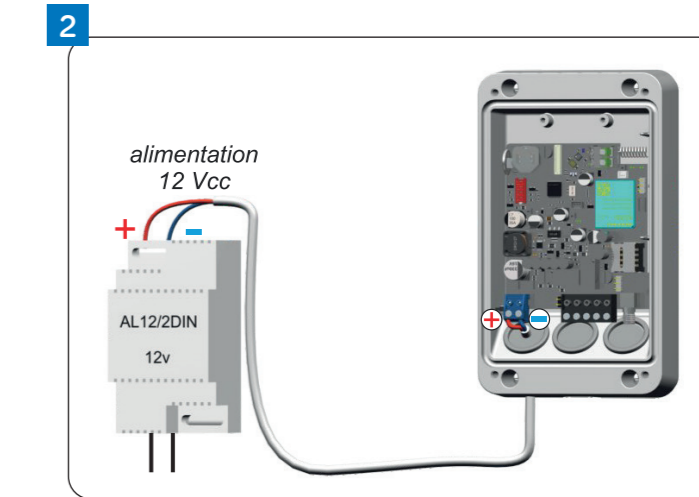
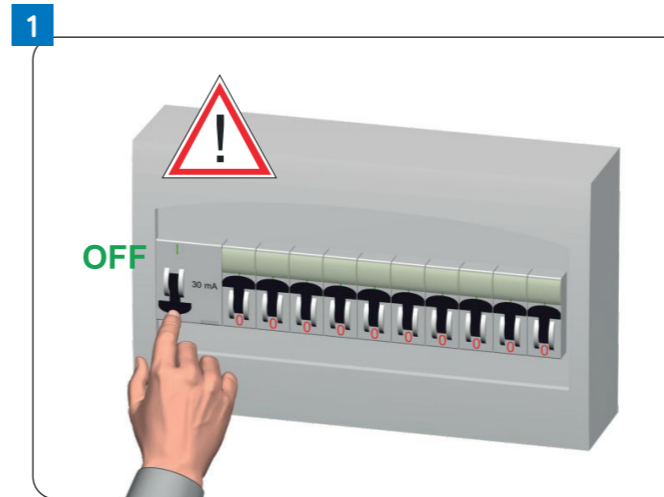
## FIXATION DU MODEM / CHEF



# POSE ET BRANCHEMENT

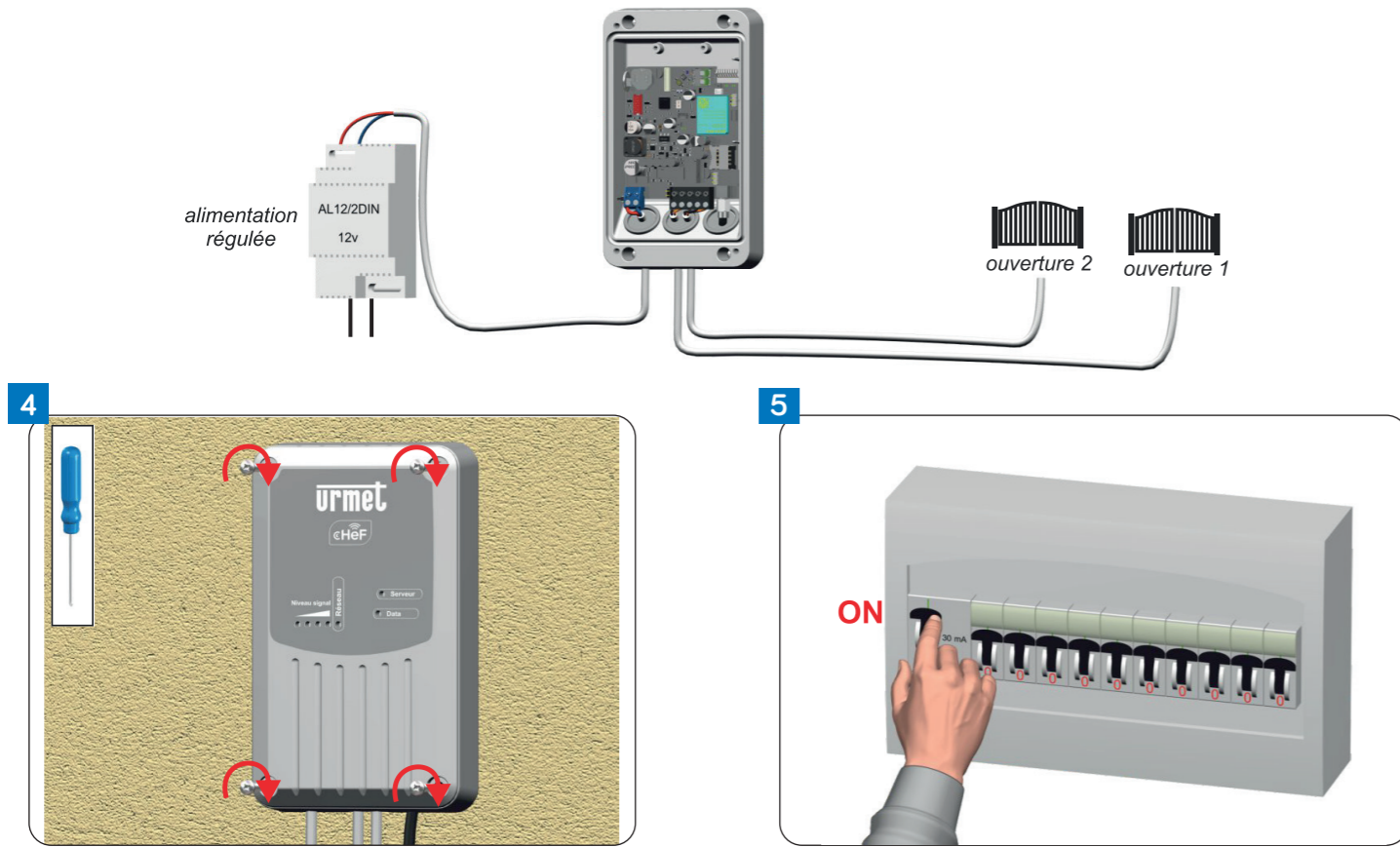


## RACCORDEMENT ÉLECTRIQUE

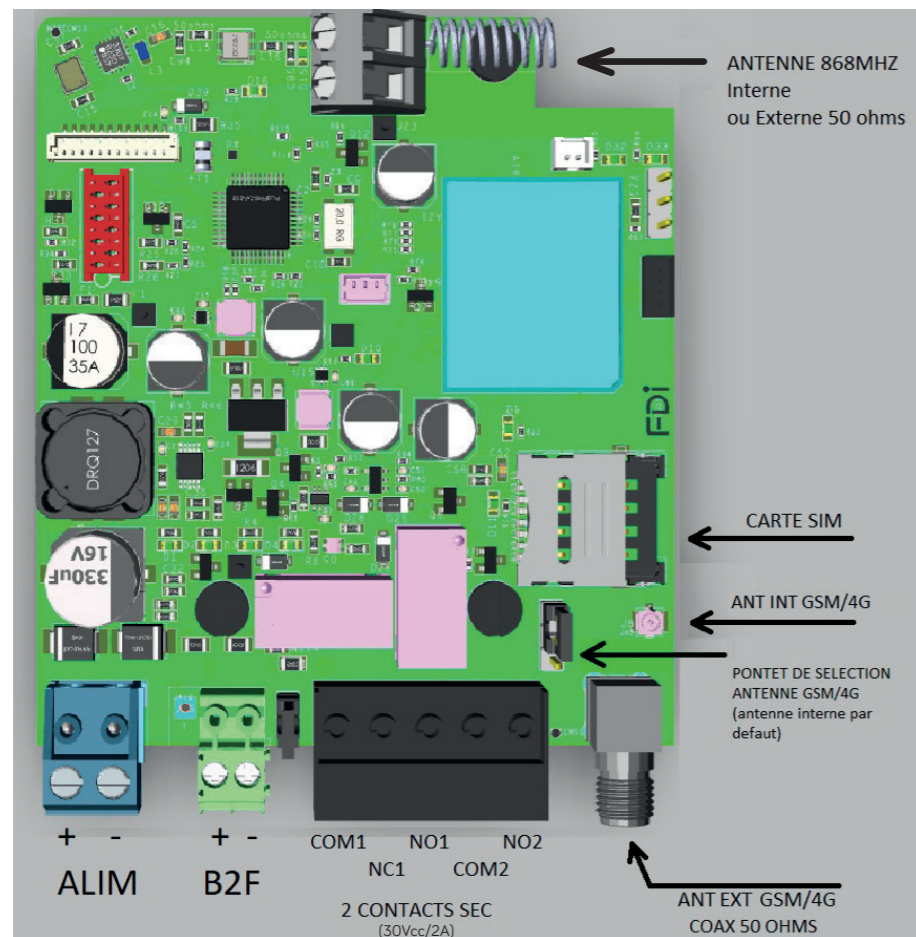




## POSE ET BRANCHEMENT



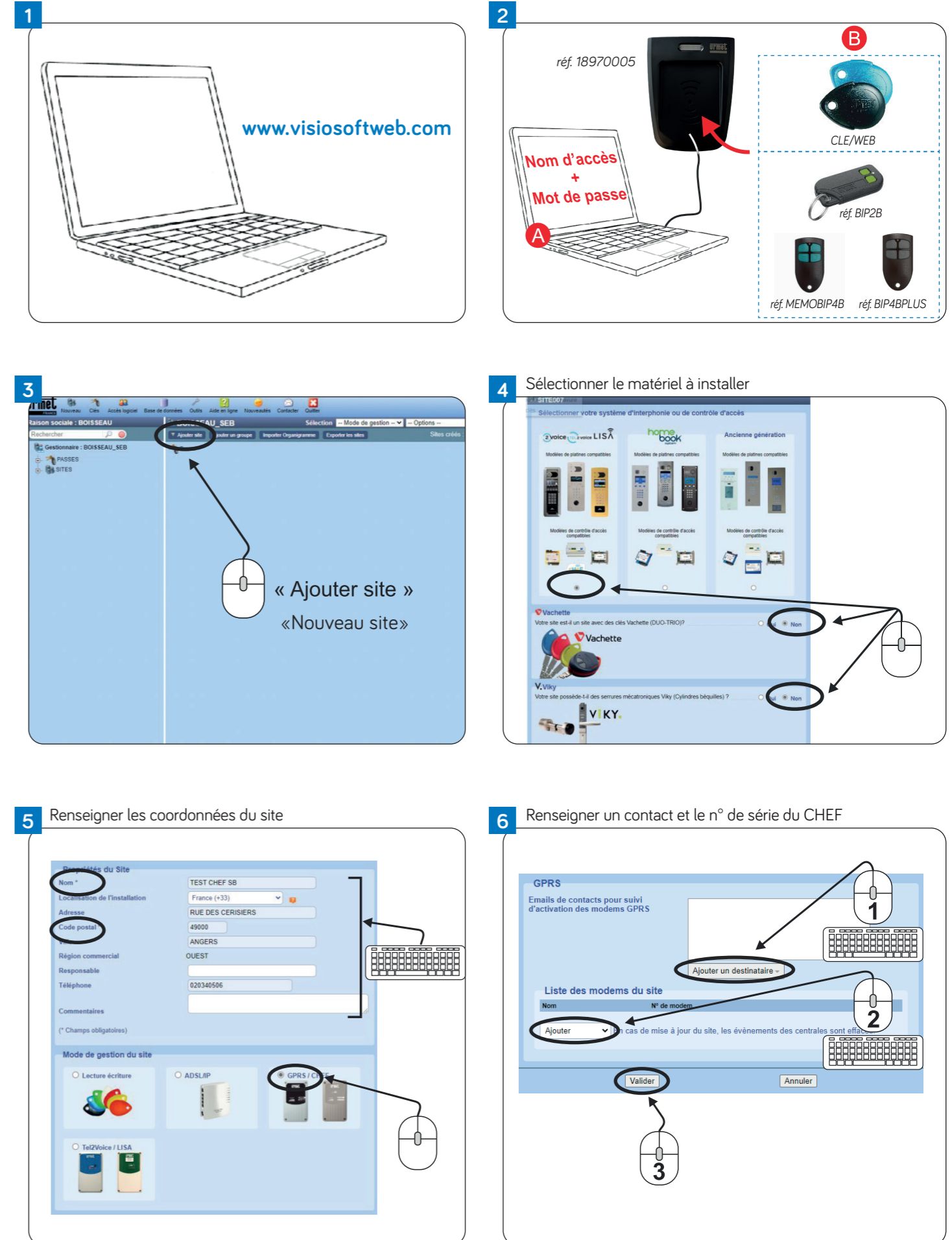
## DESCRIPTION DU PRODUIT



6

## CONFIGURATION DU MODEM CHEF

### CRÉATION DU SITE

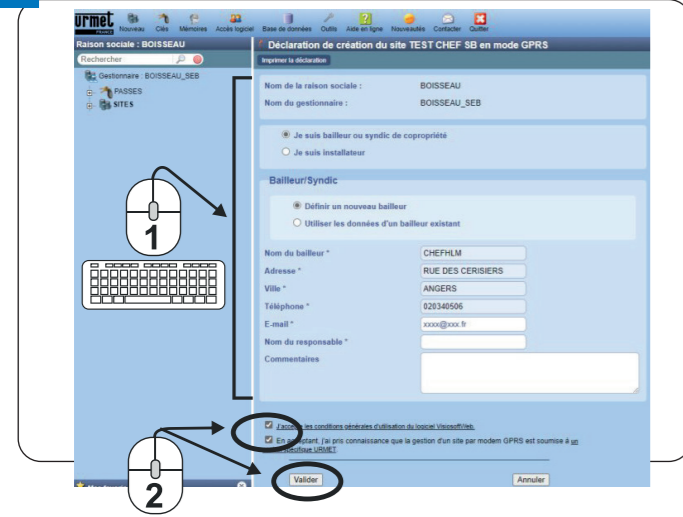


7

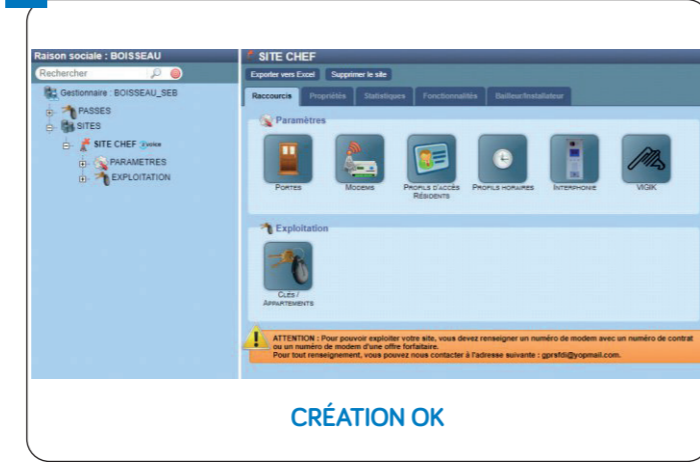


# CONFIGURATION DU MODEM CHEF

## 7 Renseigner les coordonnées du site

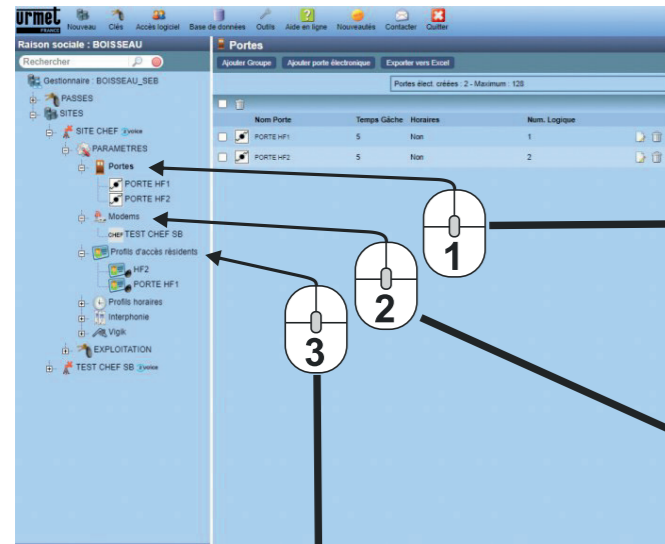


## 8

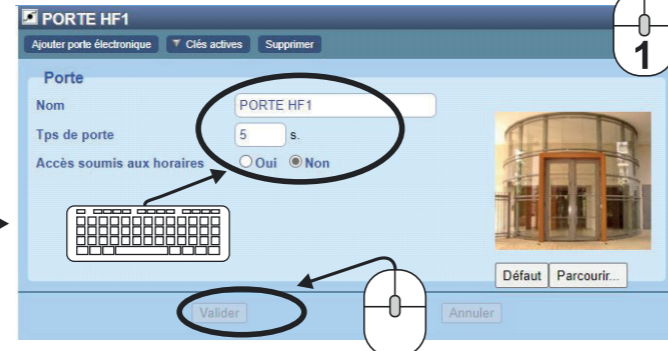


## 9

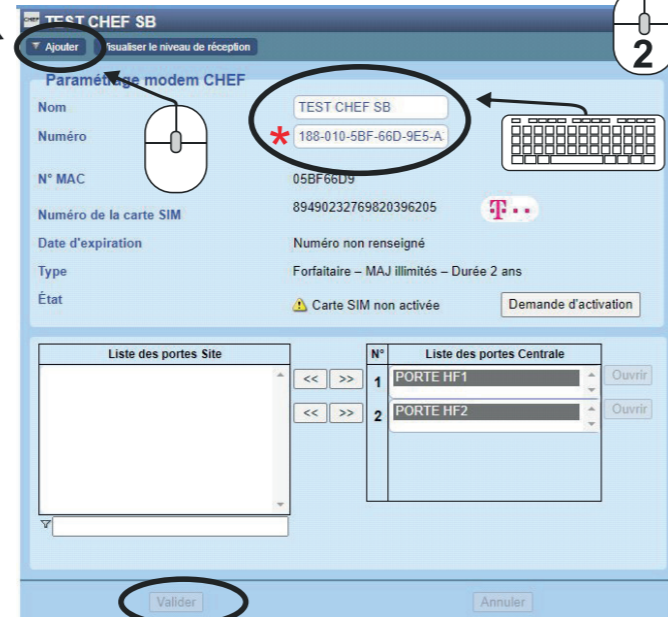
### Création de l'architecture



### Créer et nommer la / les portes



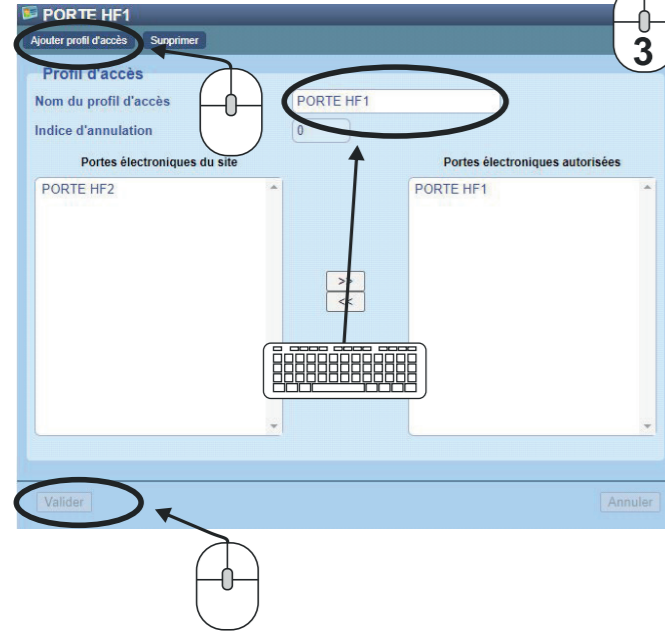
### Renseigner les coordonnées du CHEF & affecter les portes



\* Numéro disponible sur l'étiquette du modem

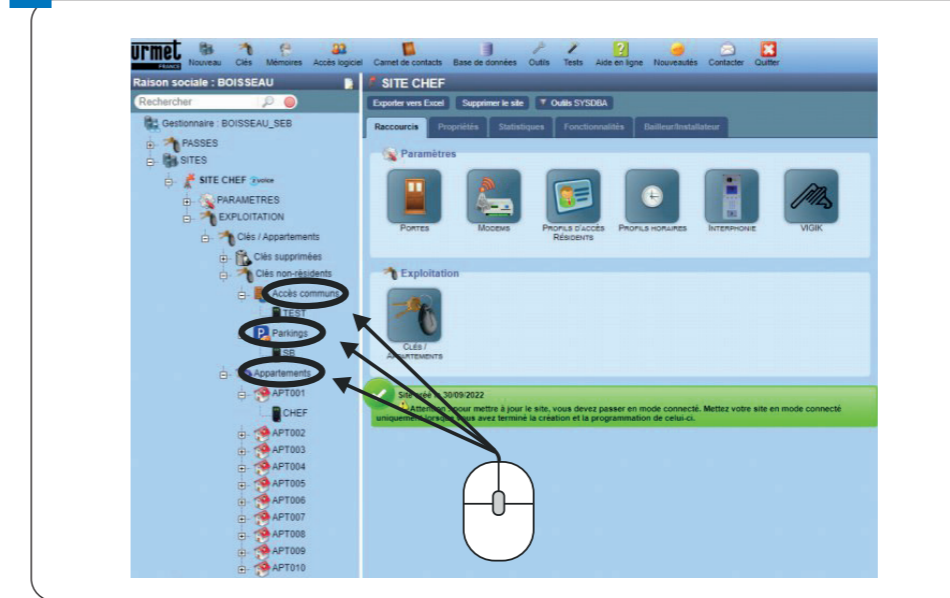


### Créer le / les profils d'accès



# CRÉATION ET GESTION DES TÉLÉCOMMANDES

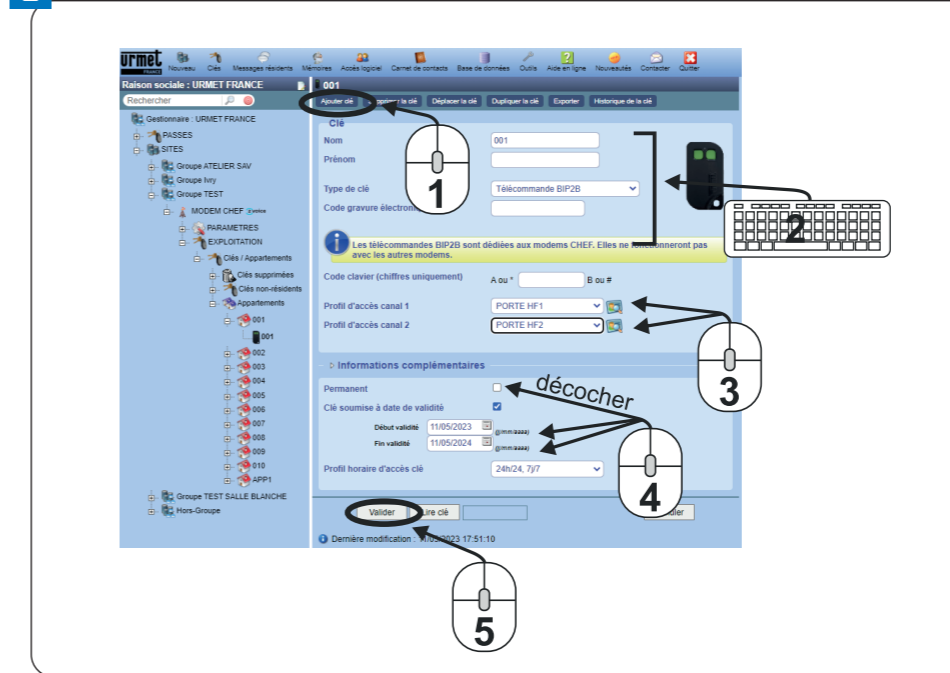
## 1



Les télécommandes peuvent être créées dans les répertoires :

- Accès commun
- Parking
- Appartements.

## 2



Créer une télécommande :

- 1 - Ajouter clé
- 2 - Sélectionner votre télécommande
- 3 - Affecter un profil d'accès
- 4 - Pour créer un accès temporaire
- 5 - Valider / Lire clé

## CRÉATION ET GESTION DES CLAVIERS CONNECTÉS

Le modem CHEF est en capacité de gérer 1 ou 2 claviers codés connectés de type (réf : 1607400X & 16074102)

Prérequis :

- Le modem doit être en version FV1211 mini
- Les claviers doivent être en version :
  - Si un seul clavier : FV1020 mini
  - Si 2 claviers : FV1100 mini

**Attention les configurations possibles sont :**

- 1 clavier A sur porte 1
- 1 clavier A sur porte 1 et 1 clavier B sur porte 2

**Il n'est pas possible de mettre un clavier seul sur porte 2**

### APPAIRAGE CLAVIER AVEC MODEM CHEF :

A sa mise sous tension (via l'alimentation du B2F), si les touches 'B' et '1' sont pressées pendant 5 secondes, alors le clavier doit s'appairer sur la porte 1. Par contre, si les touches 'B' et '2' sont pressées pendant 5 secondes, alors le clavier doit s'appairer sur la porte 2.

Par défaut, le clavier est appairé sur la porte 1.

### Cas 1 : installation d'un clavier sur modem CHEF

Par défaut, chaque clavier est associé à la porte 1.

1. Connecter le clavier au modem CHEF
2. Alimenter le modem CHEF
3. Après ~20s (temps de démarrage du modem, démarrage effectué lorsque la connexion réseau établie), la LED bleue du clavier doit rester fixe.

Le clavier est fonctionnel, l'installation est terminée.

### Cas 2 : Installation de deux claviers sur un modem CHEF :

Nous avons donc ici deux claviers associés à la porte 1 sur le même bus.

La procédure ci-dessous nous permet d'associer un des deux claviers à la porte 2.

1. Connecter les deux claviers à la CHEF
2. Alimenter le modem CHEF
3. Après ~20s (temps de démarrage du modem, démarrage effectué lorsque la connexion réseau établie), les deux claviers redémarrent simultanément, de manière cyclique (toutes les 8s environ)
4. Sur le clavier que vous souhaitez associer à la porte 2, appuyer sur 'B' et '2' simultanément, jusqu'à ce que la LED bleue soit fixe

Les claviers sont fonctionnels, l'installation est terminée.

### EN CAS D'ERREUR D'APPAIRAGE (CLAVIER APPAIRÉ SUR LA MAUVAISE PORTE), VOICI LA PROCÉDURE DE RÉINITIALISATION :

Nous avons dans ce cas, seulement un clavier associé à la porte 2 sur le bus, ou bien deux claviers associés à la porte 2 sur le bus.

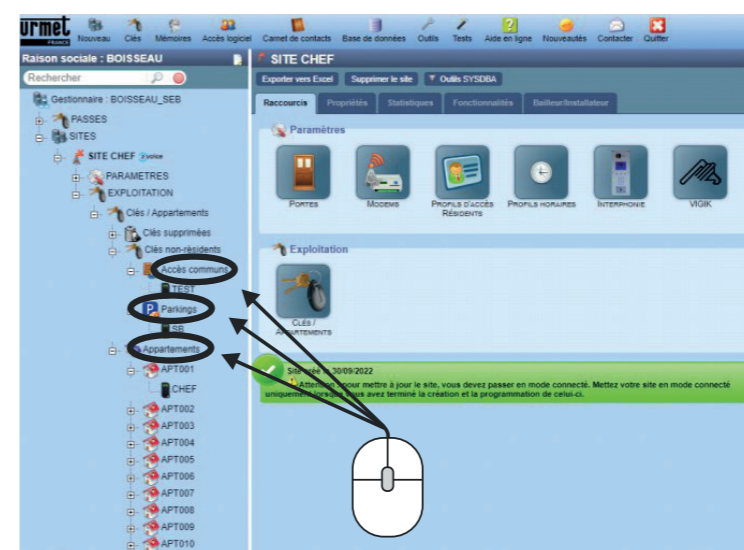
1. Connecter un **seul** de ces claviers à la CHEF
2. Alimenter le modem CHEF
3. Après ~20s (temps de démarrage du modem, démarrage effectué lorsque la connexion réseau établie), les LEDs du clavier clignotent, signalant un problème d'appairage. De plus, le clavier redémarre toutes les 10s.
4. Appuyer simultanément sur 'B' et '1' jusqu'à ce que la LED bleue soit fixe

Le clavier connecté sur le bus est maintenant associé à la porte 1.

S'il y avait un autre clavier sur le bus initialement, l'autre clavier reste associé à la porte 2. Il suffit de le connecter sur le bus pour que les deux claviers soient fonctionnels.

## PROGRAMMATION DE CODE CLAVIER DANS VISIOSOFTWEB

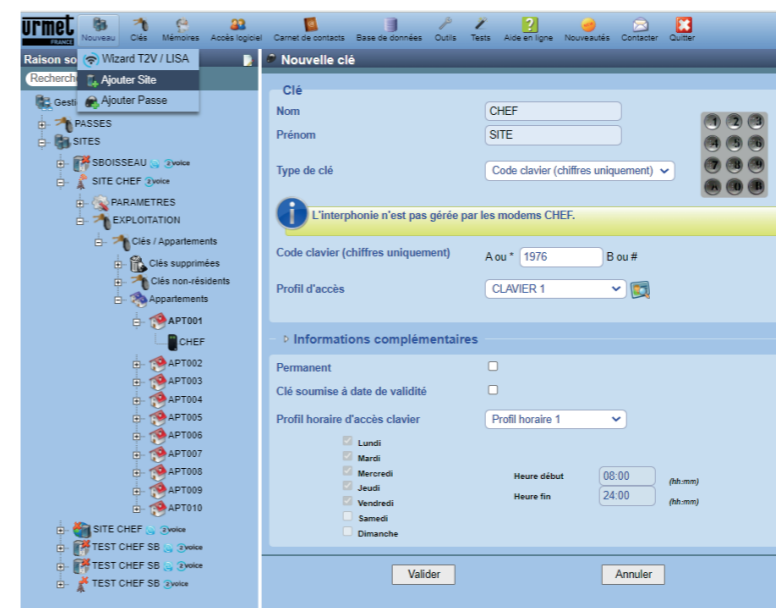
1



Les codes claviers peuvent être créés dans les répertoires :

- Accès commun
- Parking
- Appartements.

2

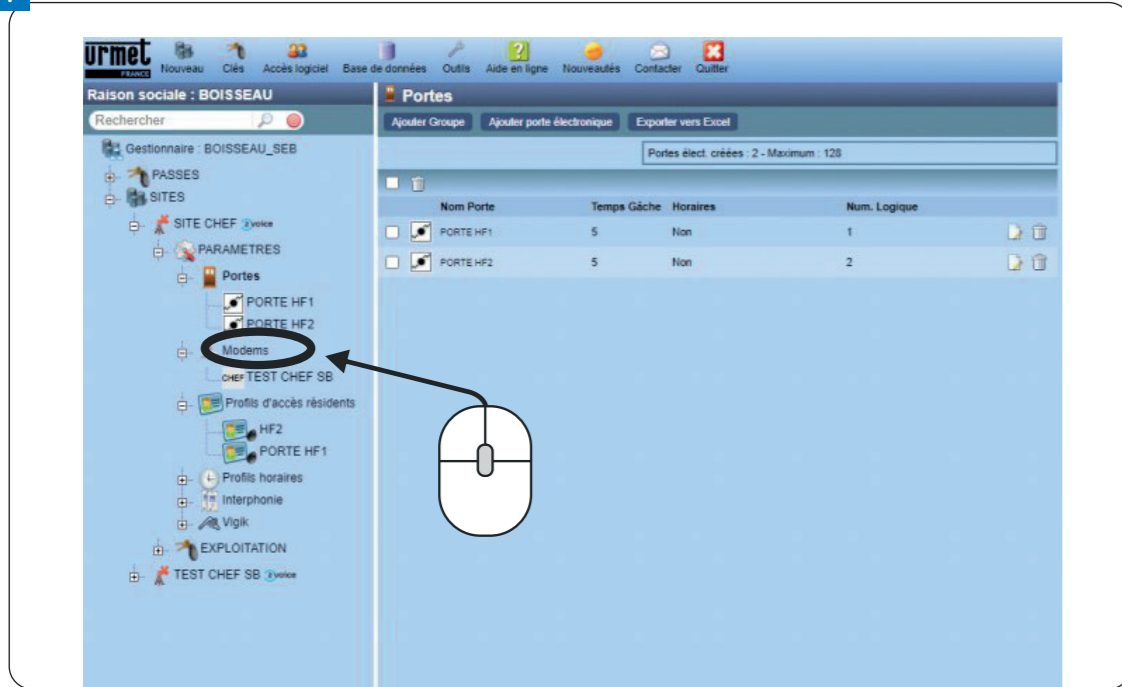


Créer un code clavier :

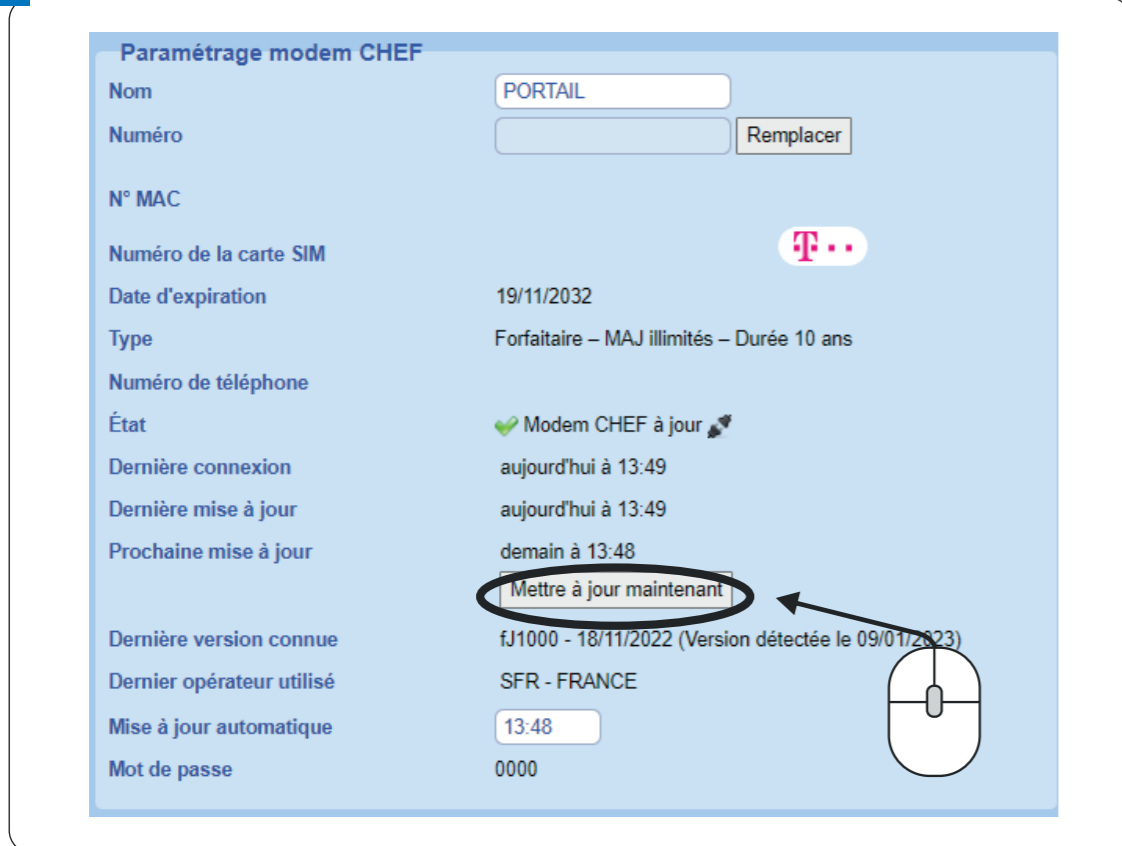
- 1 - Ajouter clé
- 2 - Sélectionner : **Code Clavier** dans type de clé
- 3 - Affecter un profil d'accès
- 4 - Pour créer un accès temporaire ou fonction d'un profil horaire
- 5 - Valider / Lire clé

# FORCER LA MISE À JOUR DU MODEM CHEF

## 1 Mettre à jour le modem



## 2

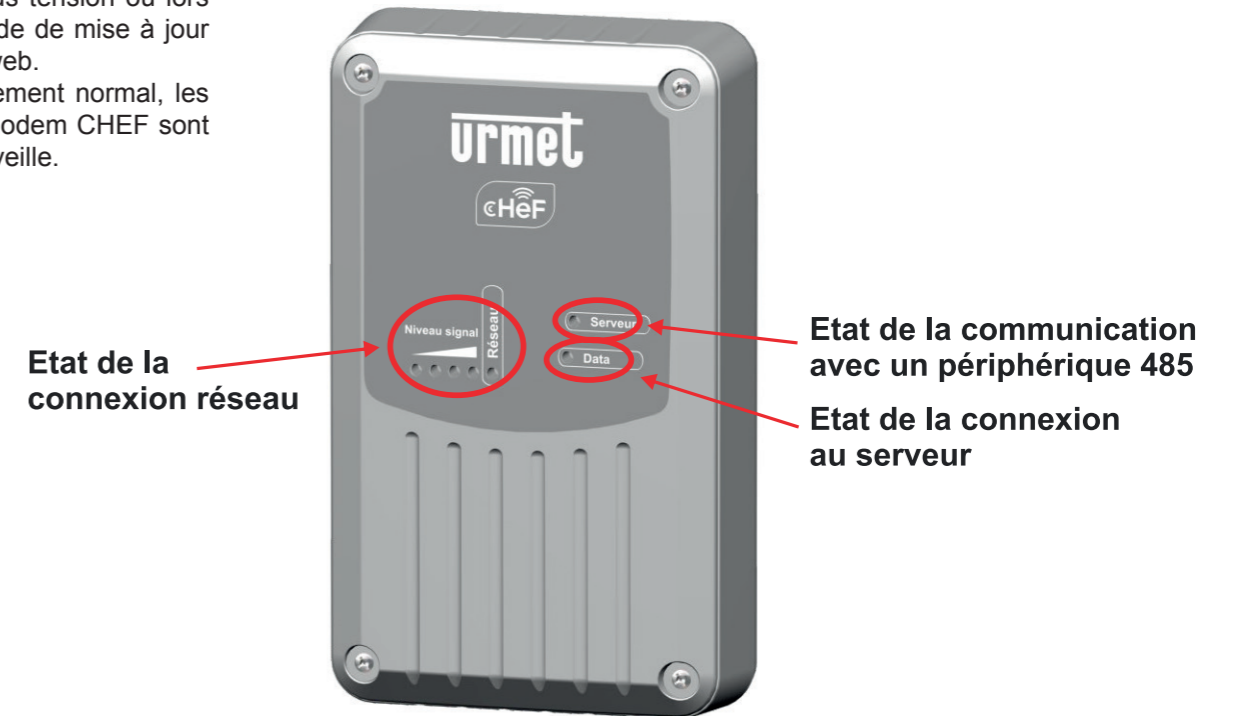


### INFORMATIONS

- Sans activation forcée, la télécommande ne sera fonctionnelle que le lendemain de sa création si aucune action n'est effectuée.
- Une télécommande pourra être supprimée en cas de perte (réutilisable si retrouvée).

# DÉFINITION DES VOYANTS DU MODEM CHEF

Ci-dessous les différents états des voyants du modem CHEF. Ils sont actifs pendant 5 minutes à la mise sous tension ou lors d'une demande de mise à jour sur Visiosoftweb. En fonctionnement normal, les voyants du modem CHEF sont éteints et en veille.



Etat de la connexion réseau

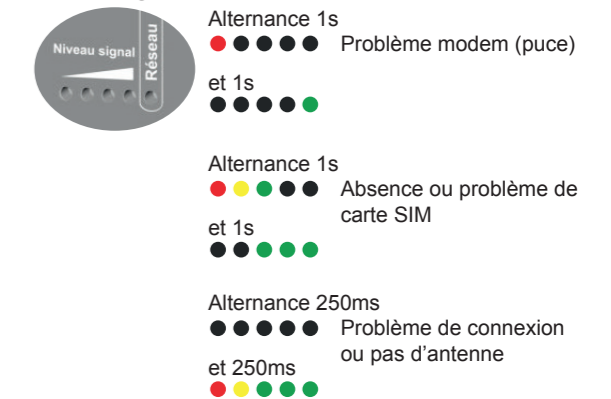
Etat de la communication avec un périphérique 485

Etat de la connexion au serveur

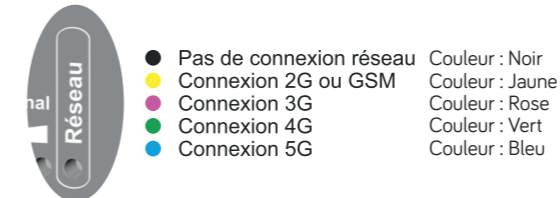
### Niveau de réception



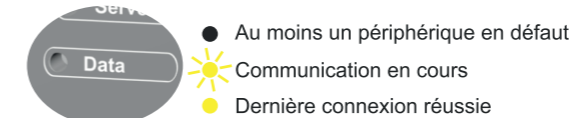
### Dépannage



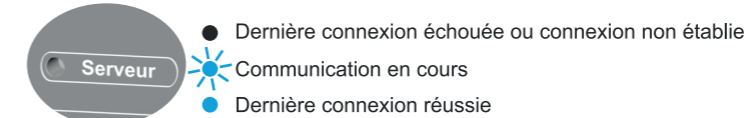
### Etat de la connexion réseau



### Etat de la communication avec le bus Rs485



### Etat de la connexion au serveur

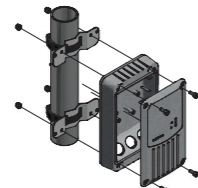




## ACCESSOIRES DISPONIBLES



Réf : ANT/868  
Antenne déportée  
radio 868 Mhz



Réf : MODEM/PSM  
Antenne de pose du  
modem/centrale CHEF  
sur un mat



Réf : ANTGPRS3G4G  
Antenne déportée pour réception  
data GPRS/3G/4G



Réf : KCHEF  
Clavier HF sur piles



Réf : 16074102  
Clavier encastré  
connecté filaire

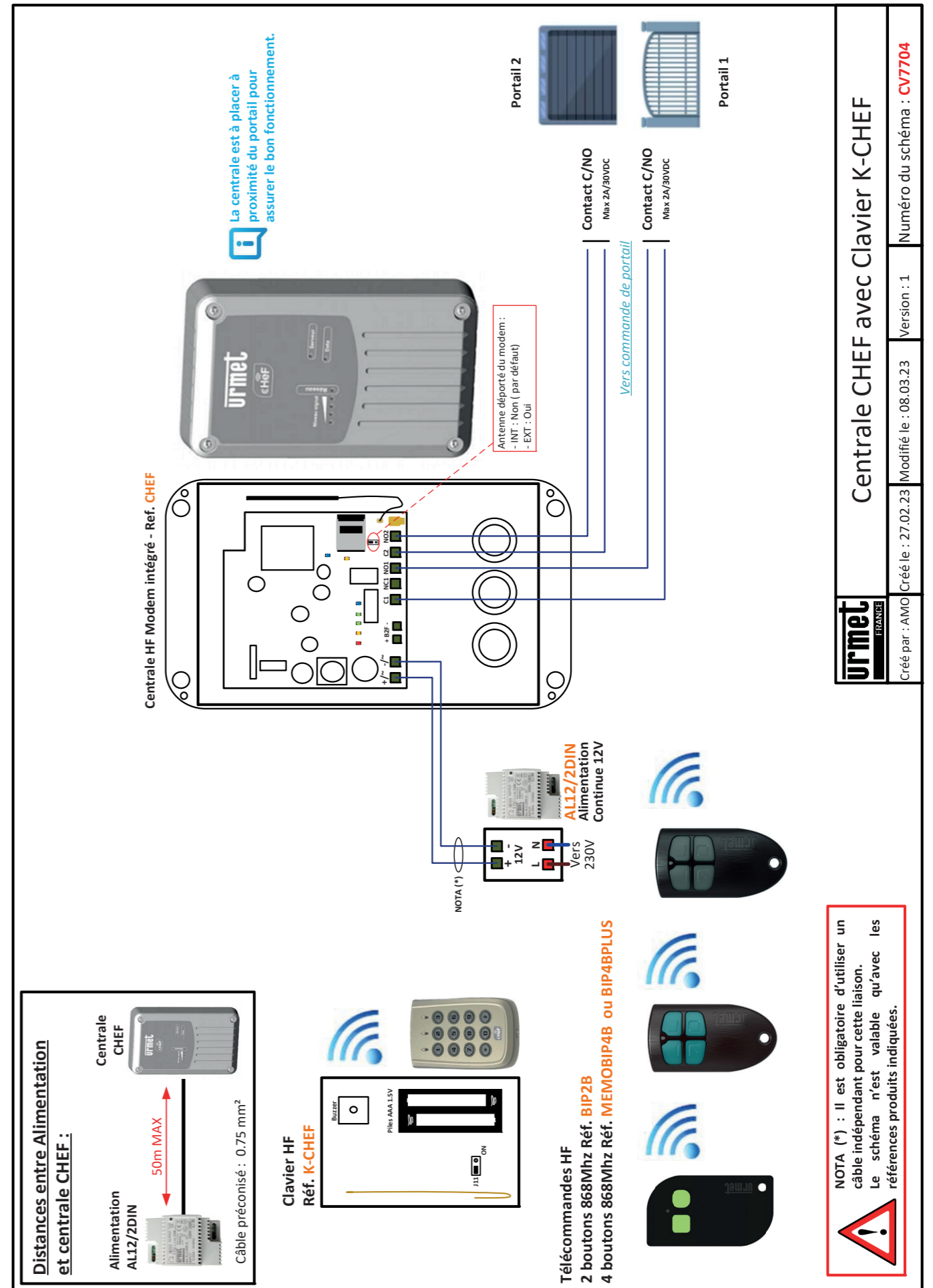


Réf : BV16074102  
Accessoires pose en saillie  
clavier connecté 16074102

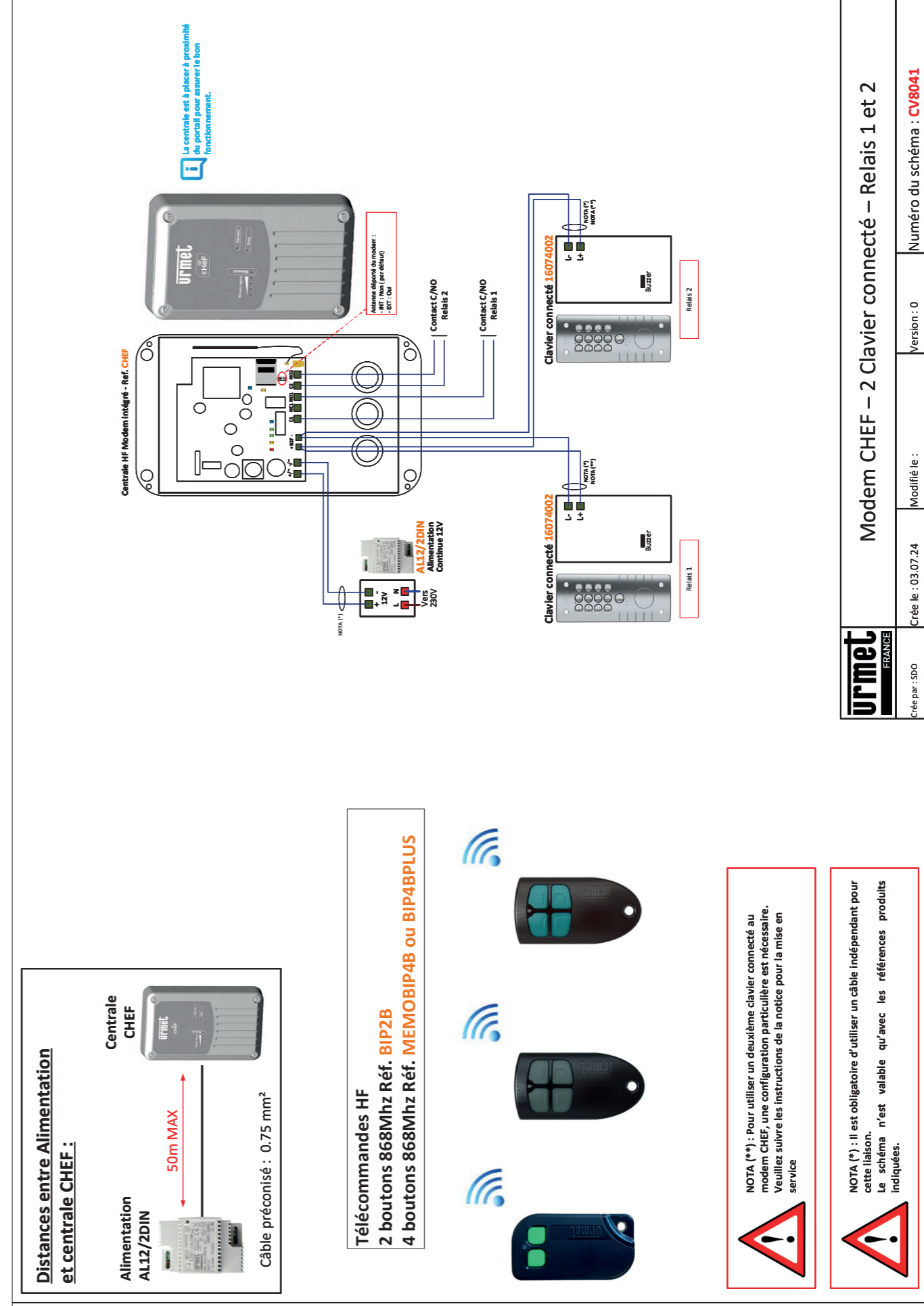
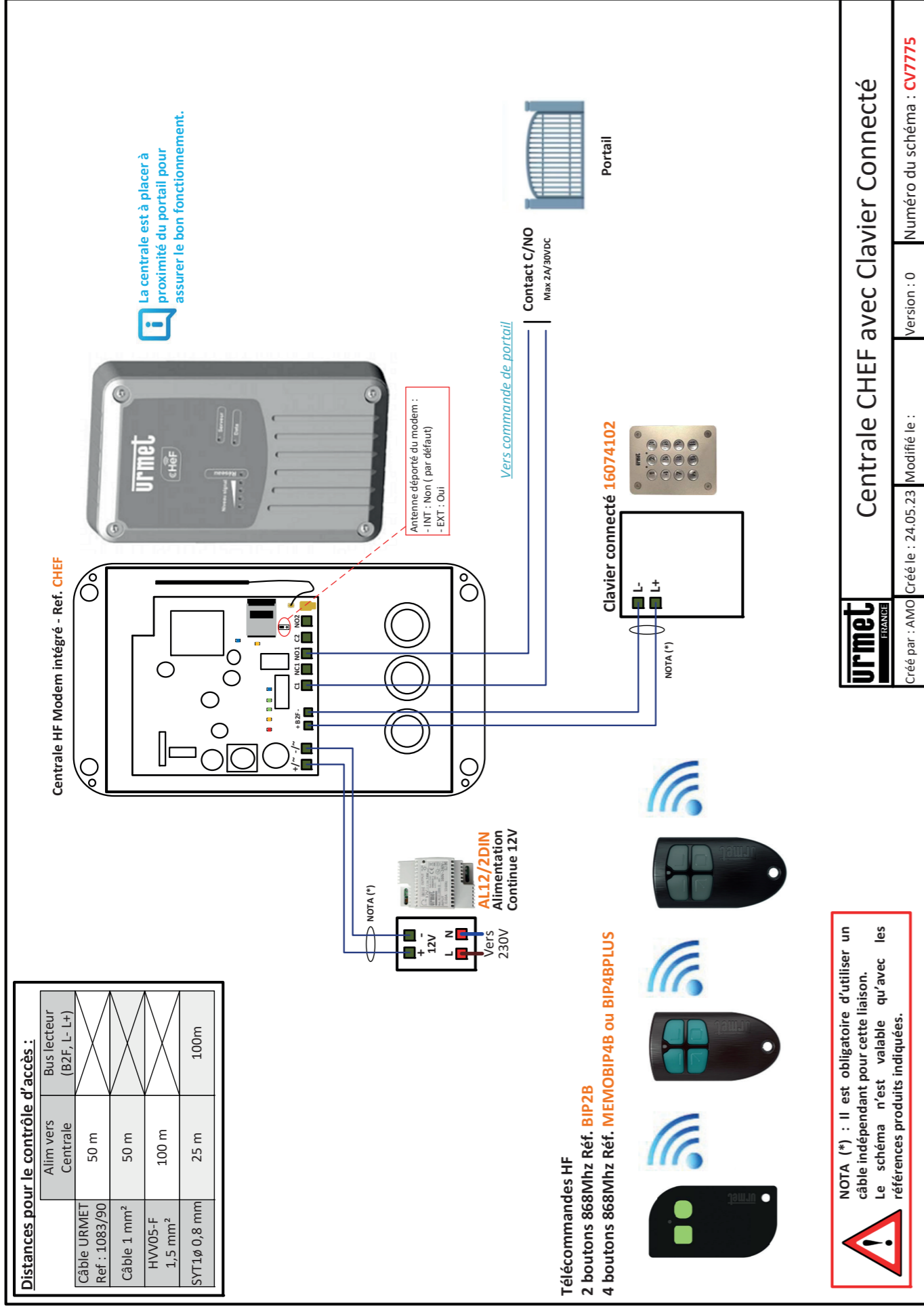


Réf : 1607400x  
Clavier encastré  
connecté filaire

## SCHÉMA MODEM CHEF AVEC CLAVIER K-CHEF







## GARANTIE

Nos matériels sont garantis vingt-quatre mois, à dater de la facture. La garantie est limitée au remplacement ou à la réparation en nos ateliers du produit reconnu défectueux.

L'envoi du matériel s'effectue franco dans les deux sens. La garantie s'annule si le matériel a été réparé sans notre accord.

La garantie du produit ne couvre pas les défauts découlant de l'utilisation inadéquate ou abusive du produit, d'un accident, d'un acte de négligence, d'une mauvaise manipulation, de produits mal entretenus, d'environnement inadéquat ou de l'usure due à l'usage normal.

Les distances (en particulier de lecture) indiquées dans la documentation se réfèrent à des essais effectués dans des milieux idéaux (essais laboratoire), par conséquent, elles sont considérées comme des données maximum indicatives en conditions optimales d'utilisations.

URMET FRANCE ne saurait être responsable des données techniques, ni être responsable des pertes ou dommages, indirects, spéciaux, conséquents ou fortuits (y compris, mais sans s'y limiter, les pertes de profits, d'économies ou de données) découlant de quelque manière de l'utilisation des produits.

Dans tous les cas, les transils doivent être câblés. En cas de non-respect de cette règle la garantie pourra être remise en cause en cas de panne de la centrale.

Réseau GPRS/LTE opérateur.

Le bon fonctionnement du MODEM CHEF URMET est soumis à la présence d'un signal GPRS/LTE suffisamment puissant.

Ce niveau du signal peut être repéré par l'allumage d'au moins une led verte au-dessus de la sérigraphie « Niveau » du modem CHEF URMET.

L'installateur doit donc s'assurer de la présence de l'opérateur au lieu de pose de ce MODEM CHEF et du bon positionnement adéquate afin qu'il reçoive le meilleur niveau de signal possible.

URMET FRANCE ne serait être tenue responsable d'un mauvais positionnement du MODEM CHEF ne permettant pas la bonne réception du signal de l'opérateur, ou si l'opérateur change son signal.



LIGNE ASSISTANCE TECHNIQUE

**0 825 890 830**

Service 0,15 € / min  
+ prix appel

URMET FRANCE  
94 rue de la Belle Étoile - ZAC PARIS NORD 2  
95700 Roissy-En-France  
Tél. : 01 55 85 84 00  
E-mail : [info@urmet.fr](mailto:info@urmet.fr)  
[www.urmet.fr](http://www.urmet.fr)

**urmet**  
FRANCE

